

PRÉFET DES CÔTES D'ARMOR

Direction départementale
de la protection des populations

Service prévention
des risques environnementaux

ARRÊTÉ MODIFICATIF
portant autorisation d'une installation classée
pour la protection de l'environnement

Le préfet des Côtes d'Armor,

- VU** le code de l'environnement et notamment son titre 1^{er} du livre V relatif aux installations classées pour la protection de l'environnement ;
- VU** le décret n°2004-374 du 29 avril 2004 modifié relatif aux pouvoirs des préfets, à l'organisation et à l'action des services de l'État dans les régions et départements ;
- VU** l'arrêté préfectoral du 29 mai 2010, modifié le 23 juin 2016 autorisant la société HUON à exploiter une unité de compostage d'effluents d'élevage et une unité de fabrique d'engrais et de supports de culture sur la commune de Bégard ;
- VU** la demande de modification déposée le 17 juillet 2017 par la société HUON concernant la création d'un bâtiment avec traitement de l'air ;
- VU** les compléments déposés les 28 novembre 2017 et 2 février 2018 ;
- VU** le rapport de l'inspection des installations classées du 20 février 2018 ;
- VU** le projet d'arrêté porté le 12 mars 2018 à la connaissance du demandeur et l'absence d'observation de sa part sur ce projet ;
- VU** l'avis émis par le conseil départemental de l'environnement, des risques sanitaires et technologiques lors de sa séance du 20 avril 2018 ;
- VU** le courrier recommandé reçu par l'exploitant le 2 mai 2018 transmis à l'exploitant avec le projet d'arrêté préfectoral ;

CONSIDÉRANT l'absence de modification des rubriques applicables aux installations ;

CONSIDÉRANT que le projet est localisé dans les limites de propriété des installations, secteur UY correspondant aux zones d'accueil des activités économiques (établissements industriels, artisanaux ou commerciaux) ;

CONSIDÉRANT que la demande déposée par la société HUON n'entraînera pas d'augmentation de l'activité ;

CONSIDÉRANT les mesures mises en place par la société HUON pour réduire l'impact du projet sur l'environnement ;

CONSIDÉRANT que le projet n'est pas de nature à entraîner des dangers ou inconvénients nouveaux significatifs pour les intérêts mentionnés à l'article L.511-1 de code de l'environnement ;

CONSIDÉRANT que conformément aux dispositions des articles R.181-45 et R.181-46 alinéa II du Code de l'Environnement, le préfet peut fixer des prescriptions complémentaires par arrêté préfectoral afin de prendre en considération et d'encadrer la mise en service du nouveau bâtiment avec traitement de l'air ;

CONSIDÉRANT l'absence d'observation au projet d'arrêté préfectoral reçu par l'exploitant le 2 mai 2018 ;

SUR proposition de la secrétaire générale de la préfecture des Côtes d'Armor,

ARRÊTE :

TITRE 1 – Portée de l'autorisation et conditions générales

L'arrêté préfectoral du 23 juin 2016 est abrogé.

Les dispositions du titre 1 de l'arrêté préfectoral du 29 mai 2010 sont modifiées comme suit :

« CHAPITRE 1.1 Bénéficiaire et portée de l'autorisation

Article 1.1.1. Exploitant titulaire de l'autorisation

La société ETS HUON, dont le siège social est situé à Coat Couls – BEGARD, est autorisée, sous réserve du respect des prescriptions annexées au présent arrêté, à exploiter sur le territoire de la commune de Bégard au lieu dit « COAT COULS » les installations détaillées dans les articles suivants.

Article 1.1.2. Modifications et compléments apportés aux prescriptions des actes antérieurs

Références à l'arrêté préfectoral antérieur	Références des articles dont les prescriptions sont modifiées ou complétées	Nature des modifications (suppression, modification, ajout de prescriptions)
Arrêté préfectoral du 29 mai 2010	Titre 1 Article 1.2.1 – page 3	Ajout Rubrique 3532 et Conclusions aux MTD applicables Modification tonnage en pointe rubrique 2170 Prise en compte évolution de la capacité de stockage des produits finis (plateforme + auvent) – Correction de l'unité (m ³ et non m ²) et ajout de la surface en m ²
	Titre 1 Article 1.2.2 – page 3	Ajout parcelle A4 N°1170
	Titre 1 Article 1.2.3 – page 4	Ajout nouveau bâtiment et dispositif de traitement de l'air dans consistance des installations
	Titre 1 Article 1.6.6 – page 5	Ajout prescriptions IED compatibles à la mise à l'arrêt de l'installation
	Titre 2 Article 2.7 – page 8	Ajout transmission dossier de réexamen dans les 12 mois suivant la publication des conclusions aux MTD applicables à l'installation
	Titre 3 Article 3.2.2 – page 9	Mise à jour des conduits et installations raccordées
	Titre 3 Article 3.2.3 – page 10	Modification des valeurs limites des concentrations des rejets atmosphériques du conduit n°2 (laveur + biofiltre)
	Titre 3 Article 4.3.4 – page 12	Description des eaux souillées produites sur l'installation et leur destination
	Titre 7 Article 7.5.5 – page 21	Ajout prescription concernant le suivi des rétentions
	Titre 9 Article 9.2.1.1 – page 26	Modification prescriptions surveillance des émissions atmosphériques canalisées et Mesure des émissions atmosphériques des conduits 1 et 2 dans les 6 mois suivant la mise en service du nouveau bâtiment + Paramètres COVNM et N ₂ O sur 2 mesures
	Titre 9 Article 9.2.1.2 – page 27	Mesure de la concentration d'odeurs des conduits 1 et 2 dans les 6 mois suivant la mise en service du nouveau bâtiment
	Titre 9 Article 9.2.2 – page 27	Remplacement bilan de fonctionnement par dossier de réexamen (Meilleurs Techniques Disponibles)
	Titre 9 Article 9.2.5.1 – page 27	Mesure des émissions acoustiques (limites de propriété et ZER) dans les 6 mois suivant la mise en service du nouveau bâtiment
	Titre 9 Article 9.4.1 – page 28	Suppression bilan environnemental annuel
	Titre 10 – page 29	Suppression plan de masse de l'installation avant projet - Ajout d'une vue aérienne de l'installation après projet

Article 1.1.3. Installations non visées par la nomenclature ou soumises à déclaration

Les prescriptions du présent arrêté s'appliquent également aux autres installations ou équipements exploités dans l'établissement, qui, mentionnés ou non dans la nomenclature, sont de nature par leur proximité ou leur connexité avec une installation soumise à autorisation à modifier les dangers ou inconvénients de cette installation.

Les dispositions des arrêtés ministériels existants relatifs aux prescriptions générales applicables aux installations classées soumises à déclaration sont applicables aux installations classées soumises à déclaration incluses dans l'établissement dès lors que ces installations ne sont pas régies par le présent arrêté préfectoral d'autorisation.

CHAPITRE 1.2. Nature des installations

Article 1.2.1. Liste des installations concernées par une rubrique de la nomenclature des installations classées

Rubrique	Nature de l'activité	Volume de l'activité	Régime
3532	Valorisation ou mélange de valorisation et d'élimination de déchets non dangereux non inertes avec une capacité supérieure à 75 tonnes par jour et entraînant une ou plusieurs des activités suivantes, à l'exclusion des activités relevant de la directive 91/271/CEE : – traitement biologique – prétraitement des déchets destinés à l'incinération ou à la incinération – traitement du laitier et des cendres – traitement en broyeur de déchets métalliques, notamment déchets d'équipements électriques et électroniques et véhicules hors d'usage ainsi que leurs composants (A-3)	Capacité de traitement 205,5 t/jour	A
2170-1	Fabrication des engrais et support de culture à partir de matières organiques	30 000 tonnes par an de fertilisants organiques, soit 115 tonnes par jour et 190 tonnes par jour en pointe	A
2780 – 1	Compostage de matière végétale brute, effluents d'élevage, matières stercoraires : a) La quantité de matières traitées étant supérieure ou égale à 50 t / j	28 000 tonnes par an (déjections animales) 120 tonnes par jour	A
2260-a	Broyage – criblage de substances végétales ou tout autre produit organique	Puissance totale installée : 1000 kW	A
2171	Dépôt de fumier, engrais et support de culture renfermant des matières organiques et n'étant pas l'annexe d'exploitation agricole	9 700 m ² soit 32 237 m ³	D

Au sens de l'article R.515-61 du code de l'environnement, la rubrique principale et les conclusions sur les meilleurs techniques disponibles relatives à la rubrique principale est la suivante :

Désignation des installations	Rubrique de la nomenclature des installations Classées	Activité spécifiée à l'annexe I de la directive 2010/75/UE dite IED	Conclusion sur les meilleures techniques disponibles
Valorisation ou mélange de valorisation de déchets non dangereux non inertes par compostage avec une capacité supérieure à 75 tonnes par jour	3532	5.3 b)	Document de référence sur les meilleures techniques disponibles « industries de traitement des déchets – WT » d'août 2006 (ce document ne vaut pas conclusion sur les MTD à la date de publication du présent arrêté)

Conformément à l'article R. 515-71 du code de l'environnement, l'exploitant adresse au préfet les informations nécessaires, mentionnées à l'article L. 515-29, sous la forme d'un dossier de réexamen dont le contenu est décrit à l'article R. 515-72 dans les douze mois qui suivent la date de publication des décisions concernant les conclusions sur les meilleures techniques disponibles susvisées.

Article 1.2.2. Situation de l'établissement

Les installations autorisées sont situées sur les communes, parcelles et lieux-dits suivants :

Commune	Section	Parcelles	Lieux-dits	Contenance		
				ha	a	ca
BEGARD	A 4	787	Jegou Tostan		70	66
		1122	Koulz Braz	2	87	35
		1123		1	0	0
		1170			19	80
Contenance totale				4	77	81

Article 1.2.3. Consistance des installations autorisées

L'établissement comprenant l'ensemble des installations classées et connexes, est organisé de la façon suivante :

- **Bâtiment B** : aire de stockage et de réception des fumiers (1200 m²) + zone dédiée au mélange et au broyage des fumiers (1200m²) + 2 cellules de compostage des fumiers (2x196m²) + 4 cellules de hygiénisation des fientes (4x196m²) – Traitement de l'air par bio-filtre E ;
- **Bâtiment C** : Zone de maturation (2100 m²) + 5 zones de stockage des additifs (1055 m²) + atelier de formulation et de granulation + atelier d'ensachage + allées de circulation (zone mélange/formulation/granulation : filtration de l'air vicié) ;
- **Bâtiment D** : Aire de réception et de stockage des fumiers (705 m²) + 4 cellules de compostage des fumiers (4x347 m²) + zone de maturation des fumiers (2 285 m²) – Traitement de l'air par laveur d'air + bio filtre F ;
- **Bâtiments H** : Hangars de stockage des produits finis conditionnés (H1= 990 m² – H2 = 588 m²) ;
- **Z** : Zones extérieures de stockage des produits finis (Z1= 900 m² – Z2 = 2000 m²) ;
- **E** : Bio filtre couvert de 240 m² avec cheminée d'une hauteur de 13 m (traitement air bâtiment B) ;
- **F** : Laveur d'air vertical co-courant et bio filtre couvert de 360 m² avec cheminée d'une hauteur de 12 m (traitement de l'air du bâtiment D et de la zone de maturation bâtiment C).

Les installations ci-dessus sont reportées avec leurs références sur le plan de situation de l'établissement annexé au présent arrêté (vue aérienne de l'installation après projet).

CHAPITRE 1.3. Conformité au dossier de demande d'autorisation

Les installations et leurs annexes, objet du présent arrêté, sont disposées, aménagées et exploitées conformément aux plans et données techniques contenus dans les différents dossiers déposés par l'exploitant. En tout état de cause, elles respectent par ailleurs les dispositions du présent arrêté, des arrêtés complémentaires et les réglementations autres en vigueur.

CHAPITRE 1.4. Durée de l'autorisation

Article 1.4.1. Durée de l'autorisation

La présente autorisation cesse de produire effet si l'installation n'a pas été mise en service dans un délai de trois ans ou n'a pas été exploitée durant deux années consécutives, sauf cas de force majeure.

Le cas échéant, la durée de validité de l'autorisation peut être prolongée à concurrence du délai d'exécution des prescriptions archéologiques édictées par le préfet de région en application du décret n° 2004-490 du 3 juin 2004 relatif aux procédures administratives et financières en matière d'archéologie préventive.

CHAPITRE 1.5. Périmètre d'éloignement

Article 1.5.1. Implantation et isolement du site

L'exploitation des installations est compatible avec les autres activités et occupations du sol environnantes.

L'installation est située à plus de 300 mètres des zones destinées à l'habitation par des documents opposables aux tiers et d'établissements recevant du public. L'exploitant peut se garantir du maintien de l'isolement par rapport aux tiers par contrats, conventions ou servitudes couvrant la totalité de la durée de l'exploitation et de la période de suivi du site le cas échéant.

Toute modification apportée au voisinage des installations de nature à entraîner un changement notable des éléments du dossier de demande d'autorisation doit être portée avant sa réalisation à la connaissance du préfet avec tous les éléments d'appréciation en application de l'article R 512-33 du code de l'environnement.

CHAPITRE 1.6. Modifications et cessation d'activité

Article 1.6.1. Porter à connaissance

Toute modification apportée par le demandeur aux installations, à leur mode d'utilisation ou à leur voisinage, et de nature à entraîner un changement notable des éléments du dossier de demande d'autorisation, est portée avant sa réalisation à la connaissance du préfet avec tous les éléments d'appréciation.

Article 1.6.2. Mise à jour des études d'impacts et de dangers

Les études d'impact et de dangers sont actualisées à l'occasion de toute modification notable telle que prévue à l'article R 512-33 du code de l'environnement. Ces compléments sont systématiquement communiqués au Préfet qui pourra demander une analyse critique d'éléments du dossier justifiant des vérifications particulières, effectuée par un organisme extérieur expert dont le choix est soumis à son approbation. Tous les frais engagés à cette occasion sont supportés par l'exploitant.

Article 1.6.3. Équipements abandonnés

Les équipements abandonnés ne doivent pas être maintenus dans les installations. Toutefois, lorsque leur enlèvement est incompatible avec les conditions immédiates d'exploitation, des dispositions matérielles interdiront leur réutilisation afin de garantir leur mise en sécurité et la prévention des accidents.

Article 1.6.4. Transfert sur un autre emplacement

Tout transfert sur un autre emplacement des installations visées sous l'article 1.2 du présent arrêté nécessite une nouvelle demande d'autorisation ou déclaration.

Article 1.6.5. Changement d'exploitant

Article 1.6.5.1. Cas général déclaration

Dans le cas où l'établissement change d'exploitant, le successeur fait la déclaration au Préfet dans le mois qui suit la prise en charge de l'exploitant.

Article 1.6.6. Cessation d'activité

Lorsqu'une installation classée est mise à l'arrêt définitif, l'exploitant notifie au préfet la date de cet arrêt trois mois au moins avant celui-ci.

La notification prévue ci-dessus indique les mesures prises ou prévues pour assurer, dès l'arrêt de l'exploitation, la mise en sécurité du site. Ces mesures comportent notamment :

- l'évacuation ou l'élimination des produits dangereux, et, pour les installations autres que les installations de stockage de déchets, celle des déchets présents sur le site ;
- des interdictions ou limitations d'accès au site ;
- la suppression des risques d'incendie et d'explosion ;
- la surveillance des effets de l'installation sur son environnement.

L'exploitant place le site de l'installation dans un état tel qu'il ne puisse pas porter atteinte aux intérêts mentionnés à l'article L. 511-1 et qu'il permette un usage futur déterminé conformément aux dispositions du code de l'environnement applicables à la date de cessation d'activité des installations et prenant en compte tant les dispositions de la section 1 du Livre V du Titre I du chapitre II du Code de l'Environnement, que celles de la section 8 du chapitre V du même titre et du même livre.

En tant qu'établissement « IED » et en application de l'article R. 515-75 du Code de l'Environnement, l'exploitant inclut dans le mémoire de notification prévu à l'article R. 512-39, une évaluation de l'état de pollution du sol et des eaux souterraines par les substances ou mélanges classés CLP. Ce mémoire est fourni par l'exploitant même si cet arrêt ne libère pas du terrain susceptible d'être affecté à un nouvel usage.

Si l'installation a été à l'origine d'une pollution significative du sol et des eaux souterraines par des substances ou mélanges CLP, l'exploitant propose également dans ce mémoire de notification les mesures permettant la remise du site dans un état tel qu'il ne puisse pas porter atteinte aux intérêts mentionnés à l'article L. 511-1.

Cette remise en état doit également permettre un usage futur du site déterminé conformément aux articles R. 512-30 et R. 512-39-2.

Le préfet fixe par arrêté les travaux et les mesures de surveillance nécessaires à cette remise en état.

CHAPITRE 1.7. Arrêtés, circulaires, instructions applicables

Sans préjudice de la réglementation en vigueur, sont notamment applicables à l'établissement les prescriptions qui le concernent des textes cités ci-dessous :

Dates	Textes
22/04/2008	Arrêté du 22 avril 2008 relatif aux installations de compostage
18/02/2010	Arrêté ministériel relatif à la prévention des risques accidentels présentés par certaines installations classées pour la protection de l'environnement soumises à autorisation sous la rubrique n° 2260 " broyage, concassage, criblage, déchiquetage, ensachage, pulvérisation, trituration, granulation, nettoyage, tamisage, blutage, mélange, épiluchage et décortication des substances végétales et de tous produits organiques naturels, y compris la fabrication d'aliments composés pour animaux
02/02/1998	Arrêté ministériel modifié relatif aux prélèvements et à la consommation d'eau ainsi qu'aux émissions de toute nature des installations classées pour la protection de l'environnement soumises à autorisation
31/01/2008	Arrêté relatif à la déclaration annuelle des émissions polluantes des installations classées soumises à autorisation
29/07/2005	Arrêté du 29 juillet 2005 fixant le formulaire du bordereau de suivi des déchets dangereux
07/07/2005	Arrêté du 7 juillet 2005 fixant le contenu des registres mentionnés à l'article 2 du décret n° 2005-635 du 30 mai 2005 relatif au contrôle des circuits de traitement des déchets et concernant les déchets dangereux et les déchets autres que dangereux ou radioactifs
30/05/2005	Décret n° 2005-635 du 30 mai 2005 relatif au contrôle des circuits de traitement des déchets
20/04/2005	Arrêté du 20 avril 2005 pris en application du décret du 20 avril 2005 relatif au programme national d'action contre la pollution des milieux aquatiques par certaines substances dangereuses
29/03/2004	Arrêté relatif à la prévention des risques présentés par les silos de céréales, de grains, de produits alimentaires ou de tout autre produit organique dégageant des poussières inflammables modifié par l'arrêté du 23 février 2007
23/01/1997	Arrêté du 23 janvier 1997 relatif à la limitation des bruits émis dans l'environnement par les installations classées pour la protection de l'environnement

CHAPITRE 1.8. Respect des autres législations et réglementations

Les dispositions de cet arrêté préfectoral sont prises sans préjudice des autres législations et réglementations applicables, et notamment le code minier, le code civil, le code de l'urbanisme, le code du travail et le code général des collectivités territoriales, la réglementation sur les équipements sous pression.

Les droits des tiers sont et demeurent expressément réservés.

La présente autorisation ne vaut pas permis de construire. »

TITRE 2 – Gestion de l'établissement

Les dispositions du titre 2 de l'arrêté préfectoral du 29 mai 2010 sont modifiées comme suit :

« CHAPITRE 2.1 Exploitation des installations

Article 2.1.1. Objectifs généraux

L'exploitant prend toutes les dispositions nécessaires dans la conception l'aménagement, l'entretien et l'exploitation des installations pour :

- limiter la consommation d'eau, et limiter les émissions de polluants dans l'environnement ;
- la gestion des effluents et déchets en fonction de leurs caractéristiques, ainsi que la réduction des quantités rejetées ;

- prévenir en toutes circonstances, l'émission, la dissémination ou le déversement, chroniques ou accidentels, directs ou indirects, de matières ou substances qui peuvent présenter des dangers ou inconvénients pour la commodité de voisinage, la santé, la salubrité publique, l'agriculture, la protection de la nature et de l'environnement ainsi que pour la conservation des sites et des monuments.

Article 2.1.2. Consignes d'exploitation

L'exploitant établit des consignes d'exploitation pour l'ensemble des installations comportant explicitement les vérifications à effectuer, en conditions d'exploitation normale, en périodes de démarrage, de dysfonctionnement ou d'arrêt momentané de façon à permettre en toutes circonstances le respect des dispositions du présent arrêté.

L'exploitation doit se faire sous la surveillance de personnes nommément désignées par l'exploitant et ayant une connaissance des dangers des produits stockés ou utilisés dans l'installation.

CHAPITRE 2.2 Réserves de produits ou matières consommables

Article 2.2.1. Réserves de produits

L'établissement dispose de réserves suffisantes de produits ou matières consommables utilisés de manière courante ou occasionnelle pour assurer la protection de l'environnement tels que manches de filtre, produits de neutralisation, liquides inhibiteurs, produits absorbants...

CHAPITRE 2.3. Intégration dans le paysage

Article 2.3.1. Propreté

L'exploitant prend les dispositions appropriées qui permettent d'intégrer l'installation dans le paysage. L'ensemble des installations est maintenu propre et entretenu en permanence.

L'exploitant prend les mesures nécessaires afin d'éviter la dispersion sur les voies publiques et les zones environnantes de poussières, papiers, boues, déchets. Des dispositifs d'arrosage, de lavage de roues, sont mis en place en tant que de besoin.

Article 2.3.2. Esthétique

Les abords de l'installation, placés sous le contrôle de l'exploitant sont aménagés et maintenus en bon état de propreté (peinture,...). Les émissaires de rejet et leur périphérie font l'objet d'un soin particulier (plantations, engazonnement, ...).

CHAPITRE 2.4. Danger ou nuisances non prévenus

Tout danger ou nuisance non susceptibles d'être prévenus par les prescriptions du présent arrêté est immédiatement porté à la connaissance du préfet par l'exploitant.

CHAPITRE 2.5. Incidents ou accidents

Article 2.5.1. Déclaration et rapport

L'exploitant est tenu à déclarer dans les meilleurs délais à l'inspection des installations classées les accidents ou incidents survenus du fait du fonctionnement de son installation qui sont de nature à porter atteinte aux intérêts mentionnés à l'article L.511-1 du code de l'environnement.

Un rapport d'accident ou, sur demande de l'inspection des installations classées, un rapport d'incident est transmis par l'exploitant à l'inspection des installations classées. Il précise notamment les circonstances et les causes de l'accident ou de l'incident, les effets sur les personnes et l'environnement, les mesures prises ou envisagées pour éviter un accident ou un incident similaire et pour en pallier les effets à moyen ou long terme.

Ce rapport est transmis sous 15 jours à l'inspection des installations classées.

CHAPITRE 2.6. Récapitulatif des documents tenus à la disposition de l'inspection

L'exploitant doit établir et tenir à jour un dossier comportant les documents suivants :

- le dossier de demande d'autorisation initial,
- les plans tenus à jour,
- les récépissés de déclaration et les prescriptions générales, en cas d'installations soumises à déclaration non couvertes par un arrêté d'autorisation,
- les arrêtés préfectoraux relatifs aux installations soumises à autorisation, pris en application de la législation relative aux installations classées pour la protection de l'environnement,

- tous les documents, enregistrements, résultats de vérification et registres répertoriés dans le présent arrêté ; ces documents peuvent être informatisés, mais dans ce cas des dispositions doivent être prises pour la sauvegarde des données.

Ce dossier doit être tenu à la disposition de l'inspection des installations classées sur le site durant 5 années au minimum.

CHAPITRE 2.7. Récapitulatif des documents à transmettre à l'inspection

L'exploitant doit transmettre à l'inspection les documents suivants :

Articles	Contrôles à effectuer	Périodicité du contrôle
Article 9.2.5.1.	Niveaux sonores	Tous les 3 ans

Articles	Documents à transmettre	Périodicités / échéances
Article 1.6.6.	Notification de mise à l'arrêt définitif	3 mois avant la date de cessation d'activité
Article 8.1.1.4	Bilan annuel des déchets traités	Annuelle
Article 9.2.4.2	Déclaration annuelle des émissions polluantes	Annuelle (GEREP : site de télédéclaration)
Article 9.4.1.	Rapport annuel (rapport d'activité)	Annuelle
Article 9.4.2.	Dossier de réexamen	Dépôt dans les 12 mois qui suivent la date de publication des décisions concernant les conclusions sur les meilleures techniques disponibles applicables à l'installation (WT)
Article 9.2	Auto surveillance	Annuel

TITRE 3 – Prévention de la pollution atmosphérique

Les dispositions du titre 3 de l'arrêté préfectoral du 29 mai 2010 sont modifiées comme suit :

« CHAPITRE 3.1. Conception des installations

Article 3.1.1. Dispositions générales

L'exploitant prend toutes les dispositions nécessaires dans la conception, l'exploitation et l'entretien des installations de manière à limiter les émissions à l'atmosphère, y compris diffuses, notamment par la mise en œuvre de technologies propres, le développement de techniques de valorisation, la collecte sélective et le traitement des effluents en fonction de leurs caractéristiques et la réduction des quantités rejetées en optimisant notamment l'efficacité énergétique.

Les installations de traitement devront être conçues, exploitées et entretenues de manière à réduire à leur minimum les durées d'indisponibilité pendant lesquelles elles ne pourront assurer pleinement leur fonction.

Les installations de traitement d'effluents gazeux doivent être conçues, exploitées et entretenues de manière :

- à faire face aux variations de débit, température et composition des effluents,
- à réduire au minimum leur durée de dysfonctionnement et d'indisponibilité.

Si une indisponibilité est susceptible de conduire à un dépassement des valeurs limites imposées, l'exploitant devra prendre les dispositions nécessaires pour réduire la pollution émise en réduisant ou en arrêtant les installations concernées.

Les consignes d'exploitation de l'ensemble des installations comportent explicitement les contrôles à effectuer, en marche normale et à la suite d'un arrêt pour travaux de modification ou d'entretien, de façon à permettre en toute circonstance le respect des dispositions du présent arrêté.

Le brûlage à l'air libre est interdit à l'exclusion des essais incendie. Dans ce cas, les produits brûlés sont identifiés en qualité et quantité.

Article 3.1.2. Pollutions accidentelles

Les dispositions appropriées sont prises pour réduire la probabilité des émissions accidentelles et pour que les rejets correspondants ne présentent pas de dangers pour la santé et la sécurité publique. La conception et l'emplacement des dispositifs de sécurité destinés à protéger les appareillages contre une surpression interne devraient être tels que cet objectif soit satisfait, sans pour cela diminuer leur efficacité ou leur fiabilité.

Article 3.1.3. Odeurs

Les dispositions nécessaires sont prises pour que l'établissement ne soit pas à l'origine de gaz odorants, susceptibles d'incommoder le voisinage, de nuire à la santé ou à la sécurité publique.

L'inspection des installations classées peut demander la réalisation d'une campagne d'évaluation de l'impact olfactif de l'installation afin de permettre une meilleure prévention des nuisances.

Article 3.1.4. Voies de circulation

Sans préjudice des règlements d'urbanisme, l'exploitant doit prendre les dispositions nécessaires pour prévenir les envols de poussières et de matières diverses :

- les voies de circulation et aires de stationnement des véhicules sont aménagées (formes de pente, revêtement, etc.), et convenablement nettoyées,
- les véhicules sortant de l'installation n'entraînent pas de dépôt de poussière ou de boue sur les voies de circulation. Pour cela des dispositions telles que le lavage des roues des véhicules doivent être prévues en cas de besoin,
- les surfaces où cela est possible sont engazonnées,
- des écrans de végétation sont mis en place le cas échéant.

Des dispositions équivalentes peuvent être prises en lieu et place de celles-ci.

Article 3.1.5. Émissions diffuses et envols de poussières

Les stockages de produits pulvérulents sont confinés (récipients, silos, bâtiments fermés) et les installations de manipulation, transvasement, transport de produits pulvérulents sont, sauf impossibilité technique démontrée, munies de dispositifs de capotage et d'aspiration permettant de réduire les envols de poussières. Si nécessaire, les dispositifs d'aspiration sont raccordés à une installation de dépoussiérage en vue de respecter les dispositions du présent arrêté. Les équipements et aménagements correspondants satisfont par ailleurs la prévention des risques d'incendie et d'explosion (événements pour les tours de séchage, les dépoussiéreurs...).

CHAPITRE 3.2. Conditions de rejet

Article 3.2.1. Dispositions générales

Les points de rejet dans le milieu naturel doivent être en nombre aussi réduit que possible. Tout rejet non prévu au présent chapitre ou non conforme à ses dispositions est interdit. La dilution des rejets atmosphériques est interdite, *sauf lorsqu'elle est nécessaire pour refroidir les effluents en vue de leur traitement avant rejet (protection des filtres à manches...)*.

Les ouvrages de rejet doivent permettre une bonne diffusion dans le milieu récepteur.

Les rejets à l'atmosphère sont, dans toute la mesure du possible, collectés et évacués, après traitement éventuel, par l'intermédiaire de cheminées pour permettre une bonne diffusion des rejets. L'emplacement de ces conduits est tel qu'il ne peut y avoir à aucun moment siphonnage des effluents rejetés dans les conduits ou prises d'air avoisinant. La forme des conduits, notamment dans leur partie la plus proche du débouché à l'atmosphère, est conçue de façon à favoriser au maximum l'ascension des gaz dans l'atmosphère. La partie terminale de la cheminée peut comporter un convergent réalisé suivant les règles de l'art lorsque la vitesse d'éjection est plus élevée que la vitesse choisie pour les gaz dans la cheminée. Les contours des conduits ne présentent pas de point anguleux et la variation de la section des conduits au voisinage du débouché est continue et lente.

Les poussières, gaz polluants ou odeurs sont, dans la mesure du possible, captés à la source et canalisés, sans préjudice des règles relatives à l'hygiène et à la sécurité des travailleurs.

Les conduits d'évacuation des effluents atmosphériques nécessitant un suivi, dont les points de rejet sont repris ci-après, doivent être aménagés (plate-forme de mesure, orifices, fluides de fonctionnement, emplacement des appareils, longueur droite pour la mesure des particules) de manière à permettre des mesures représentatives des émissions de polluants à l'atmosphère. En particulier les dispositions des normes NF 44-052 et EN 13284-1 sont respectées.

Ces points doivent être aménagés de manière à être aisément accessibles et permettre des interventions en toute sécurité. Toutes les dispositions doivent également être prises pour faciliter l'intervention d'organismes extérieurs à la demande de l'inspection des installations classées.

Les incidents ayant entraîné le fonctionnement d'une alarme et/ou l'arrêt des installations ainsi que les causes de ces incidents et les remèdes apportés sont également consignés dans un registre.

Article 3.2.2. Conduits et installations raccordées

N° de conduit	Installations raccordées	Hauteur en m	Diamètre en m	Débit Nm ³ /h	Caractéristiques	Coordonnées Lambert 93
1	bio-filtre	13	0,4	5250	Traitement de l'air vicié des 6 cellules bâtiment B	X : 237162 Y : 6 865 905
2	Laveur d'air acide + biofiltre	12	2,4	67150	Traitement de l'air vicié zone maturation bâtiment C + 4 cellules bâtiment D	X : 237 156 Y : 6 856 892
3	Filtres locaux de formulation/ granulation		0,6	18000	Traitement de l'air du local de formulation granulation	X : 237 247 Y : 6 856 864

Le débit des effluents gazeux est exprimé en mètres cubes par heure rapportés à des conditions normalisées de température (273 kelvins) et de pression (101,3 kilopascals) après déduction de la vapeur d'eau (gaz secs) sauf pour les installations de séchage où les résultats sont exprimés sur gaz humides.

Article 3.2.3. Valeurs limites des concentrations dans les rejets atmosphériques

Les rejets issus des installations doivent respecter les valeurs limites suivantes en concentration, les volumes de gaz étant rapportés :

- à des conditions normalisées de température (273 kelvins) et de pression (101,3 kilopascals) après réduction de la vapeur d'eau (gaz secs) ;
- à une teneur en O₂ ou CO₂ précisée dans le tableau ci-dessous.

Les concentrations de polluants rejetés dans l'atmosphère doivent être inférieurs aux valeurs limites suivantes :

Paramètre	Conduit n°1	Conduit n°2	Conduit n°3
	Concentration mg/Nm ³	Concentration mg/Nm ³	Concentration mg/Nm ³
Poussières totales			10
NH ₃	25	25	
H ₂ S	2	2	
Odeurs	360 Uo/m ³	1000 Uo/m ³	

Les valeurs limites s'imposent à des mesures, prélèvements et analyses moyens réalisés sur une durée qui est fonction des caractéristiques de l'appareil et du polluant et voisine d'une demi-heure.

Les mesures sont réalisées lors des phases de fonctionnement représentatives de l'activité des installations. Les conditions de remplissage des cellules de compostage et des cellules de hygiénisation des bâtiments B et D sont précisées dans le compte rendu transmis à l'inspection ainsi que la date de mise en place ou du remplacement du support/substrat des bio-filtres.

Dans les 6 mois suivant la mise en service du bâtiment D et des nouveaux dispositifs de traitement de l'air, et l'année suivante, la mesure des émissions portera également sur les paramètres Composés Organiques Volatiles Non Méthaniques (COVNM) et le protoxyde d'azote (N₂O) pour les conduits N°1 et N°2. Ces mesures pourront être stoppées si les flux mesurés sont inférieurs à 25 kg/h pour le N₂O et inférieurs à 2 kg/h pour les COVNM (flux définis par l'arrêté du 2 février 1998 modifié) sur les deux prélèvements. »

TITRE 4 - Protection des ressources en eaux et des milieux aquatiques

Les dispositions du titre 4 de l'arrêté préfectoral du 29 mai 2010 sont modifiées comme suit :

« CHAPITRE 4.1. Prélèvements et consommations d'eau »

Article 4.1.1. Protection des réseaux d'eau potable et des milieux de prélèvement

Article 4.1.1.1. Réseau d'alimentation en eau potable

Un ou plusieurs réservoirs de coupure ou bacs de dis-connexion ou tout autre équipement présentant des garanties équivalentes sont installés afin d'isoler les réseaux d'eaux industrielles et pour éviter des retours de substances dans les réseaux d'adduction d'eau publique.

CHAPITRE 4.2. Collecte des effluents liquides

Article 4.2.1. Dispositions générales

Tous les effluents aqueux sont canalisés. Tout rejet d'effluent liquide non prévu ou non conforme à leurs dispositions est interdit.

A l'exception des cas accidentels où la sécurité des personnes ou des installations serait compromise, il est interdit d'établir des liaisons directes entre les réseaux de collecte des effluents devant subir un traitement ou être détruits et le milieu récepteur.

Les procédés de traitement non susceptibles de conduire à un transfert de pollution sont privilégiés pour l'épuration des effluents.

Article 4.2.2. Plan des réseaux

Un schéma de tous les réseaux et un plan des égouts sont établis par l'exploitant, régulièrement mis à jour, notamment après chaque modification notable, et datés. Ils sont tenus à la disposition de l'inspection des installations classées ainsi que des services d'incendie et de secours.

Le plan des réseaux d'alimentation et de collecte doit notamment faire apparaître :

- l'origine et la distribution de l'eau d'alimentation ;
- les dispositifs de protection de l'alimentation (bac de dis connexion, implantation des disconnecteurs ou tout autre dispositif permettant un isolement avec la distribution alimentaire, ...) ;
- les secteurs collectés et les réseaux associés ;
- les ouvrages de toutes sortes (vannes, compteurs...) ;
- les ouvrages d'épuration interne avec leurs points de contrôle et les points de rejet de toute nature (interne ou au milieu).

Article 4.2.3. Entretien et surveillance

Les réseaux de collecte des effluents sont conçus et aménagés de manière à être curables, étanches et résister dans le temps aux actions physiques et chimiques des effluents ou produits susceptibles d'y transiter.

L'exploitant s'assure par des contrôles appropriés et préventifs de leur bon état et de leur étanchéité.

Les différentes canalisations accessibles sont repérées conformément aux règles en vigueur.

Les canalisations de transport de substances et préparations dangereuses à l'intérieur de l'établissement sont aériennes.

Article 4.2.4. Protection des réseaux internes à l'établissement

Les effluents aqueux rejetés par les installations ne sont pas susceptibles de dégrader les réseaux d'égouts ou de dégager des produits toxiques ou inflammables dans ces égouts, éventuellement par mélange avec d'autres effluents.

Article 4.2.4.1. Isolement avec les milieux

Un système doit permettre l'isolement des réseaux d'assainissement de l'établissement par rapport à l'extérieur. Ces dispositifs sont maintenus en état de marche, signalés et actionnables en toute circonstance localement et/ou à partir d'un poste de commande. Leur entretien préventif et leur mise en fonctionnement sont définis par consigne.

CHAPITRE 4.3 Types d'effluents, leurs ouvrages d'épuration et leurs caractéristiques de rejet au milieu

Article 4.3.1. Collecte des effluents

Les effluents pollués ne contiennent pas de substances de nature à gêner le bon fonctionnement des ouvrages de traitement.

La dilution des effluents est interdite. En aucun cas elle ne doit constituer un moyen de respecter les valeurs seuils de rejets fixées par le présent arrêté. Il est interdit d'abaisser les concentrations en substances polluantes des rejets par simples dilutions autres que celles résultant du rassemblement des effluents normaux de l'établissement ou celles nécessaires à la bonne marche des installations de traitement.

Les rejets directs ou indirects d'effluents dans la (les) nappe (s) d'eaux souterraines ou vers les milieux de surface non visés par le présent arrêté sont interdits.

Article 4.3.2. Gestion des ouvrages : conception, dysfonctionnement

La conception et la performance des installations de traitement (ou de pré-traitement) des effluents aqueux permettent de respecter les valeurs limites imposées au rejet par le présent arrêté. Elles sont entretenues, exploitées et surveillées de manière à réduire au minimum les durées d'indisponibilité ou à faire face aux variations des caractéristiques des effluents bruts (débit, température, composition....) y compris à l'occasion du démarrage ou d'arrêt des installations.

Si une indisponibilité ou un dysfonctionnement des installations de traitement est susceptible de conduire à un dépassement des valeurs limites imposées par le présent arrêté, l'exploitant prend les dispositions nécessaires pour réduire la pollution émise en limitant ou en arrêtant si besoin les fabrications concernées.

Les dispositions nécessaires doivent être prises pour limiter les odeurs provenant du traitement des effluents ou dans les canaux à ciel ouvert (conditions anaérobies notamment).

Article 4.3.3. Entretien et conduite des installations de traitement

Les principaux paramètres permettant de s'assurer de la bonne marche des installations de traitement des eaux polluées sont mesurés périodiquement et portés sur un registre

La conduite des installations est confiée à un personnel compétent disposant d'une formation initiale et continue.

Un registre spécial est tenu sur lequel sont notés les incidents de fonctionnement des dispositifs de collecte, de traitement, de recyclage ou de rejet des eaux, les dispositions prises pour y remédier et les résultats des mesures et contrôles de la qualité des rejets auxquels il a été procédé.

Article 4.3.4. Gestion des eaux polluées et des eaux résiduaires internes à l'établissement

Les réseaux de collecte sont conçus pour évacuer séparément chacune des diverses catégories d'eaux polluées issues des activités ou sortant des ouvrages d'épuration interne vers les traitements appropriés avant d'être évacuées vers le milieu récepteur autorisé à les recevoir.

Les percolats issus du bio-filtre (270 m³/an) sont canalisés dans une fosse en sous-sol du bio-filtre. Ces percolats et les eaux de lavage des véhicules (1 m³/j en moyenne) sont stockées et utilisées pour l'arrosage des andains de compostage.

Les purges du laveur d'air (140 m³/ an) sont neutralisées dans une cuve où elles percolent dans un lit de granulat minéral calcaire. Une pompe transfère ensuite ces purges dans la fosse de stockage de 70 m³. Ces eaux sont reprises par la société VALORYS de Pluzunet (Unité de Valorisation Énergétique des Déchets UVED) pour incinération.

Ces eaux peuvent être valorisées ou détruites dans une autre filière autorisée. L'exploitant en informe alors l'inspection, avant mise en œuvre d'un changement de destination de ces déchets.

Article 4.3.5. Valeurs limites d'émission des eaux domestiques

Les eaux domestiques sont traitées et évacuées conformément aux règlements en vigueur et éliminées par une filière autonome (fosse septique et réseau d'épandage).

Le dispositif d'assainissement des eaux domestiques sera contrôlé régulièrement, à minima tous les 4 ans.

Article 4.3.6. Eaux pluviales susceptibles d'être polluées

Les eaux pluviales polluées et collectées dans les installations sont éliminées vers les filières de traitement des déchets appropriées. En l'absence de pollution préalablement caractérisée, elles pourront être évacuées vers le milieu récepteur dans les limites autorisées par le présent arrêté.

Il est interdit d'établir des liaisons directes entre les réseaux de collecte des eaux pluviales et les réseaux de collecte des effluents pollués ou susceptibles d'être pollués.

Article 4.3.7. Valeurs limites d'émission des eaux exclusivement pluviales

L'exploitant est tenu de respecter, après tamponnage (bassin de 760 m³), régulation (débit de fuite de 6 litres par seconde) et traitement par débourbeur – séparateur à hydrocarbures, avant rejet des eaux pluviales non polluées dans le milieu récepteur, les valeurs limites ci-dessous définies :

Paramètre	Concentrations instantanées
MES	20 mg/l
DCO	100 mg/l
Hydrocarbures	5 mg/l

Les effluents rejetés doivent être exempts :

- de matières flottantes ;
- de produits susceptibles de dégager dans le milieu naturel, directement ou indirectement, des gaz ou vapeurs toxiques, inflammables ou odorantes ;
- de tout produit susceptible de nuire à la conservation des ouvrages, ainsi que des matières décomposables ou précipitables qui, directement ou indirectement, sont susceptibles d'entraver le bon fonctionnement des ouvrages.

Les effluents doivent également respecter les caractéristiques suivantes :

- pH : compris entre 5,5 et 8,5 ;
- température < 30° C ;
- couleur : modification de la coloration du milieu récepteur mesurée en un point représentatif de la zone de mélange inférieure à 100 mg Pr/l. »

TITRE 5 – Déchets

CHAPITRE 5.1. Principes de gestion

Article 5.1.1. Limitation de la production de déchets

L'exploitant prend toutes les dispositions nécessaires dans la conception, l'aménagement, et l'exploitation de ses installations pour :

- en priorité, prévenir et réduire la production et la nocivité des déchets, notamment en agissant sur la conception, la fabrication et la distribution des substances et produits et en favorisant le réemploi, diminuer les incidences globales de l'utilisation des ressources et améliorer l'efficacité de leur utilisation ;
- assurer une bonne gestion des déchets de son entreprise en privilégiant, dans l'ordre :
 - a) la préparation en vue de la réutilisation ;
 - b) le recyclage ;
 - c) toute autre valorisation, notamment la valorisation énergétique ;
 - d) l'élimination.

Cet ordre de priorité peut être modifié si cela se justifie compte tenu des effets sur l'environnement et la santé humaine, et des conditions techniques et économiques. L'exploitant tient alors les justifications nécessaires à disposition de l'inspection des installations classées.

Article 5.1.2. Séparation des déchets

L'exploitant effectue à l'intérieur de son établissement la séparation des déchets (dangereux ou non) de façon à assurer leur orientation dans les filières autorisées adaptées à leur nature et à leur dangerosité. Les déchets dangereux sont définis par l'article R. 541-8 du code de l'environnement

Les huiles usagées sont gérées conformément aux articles R. 543-3 à R. 543-15 et R. 543-40 du code de l'environnement. Dans l'attente de leur ramassage, elles sont stockées dans des réservoirs étanches et dans des conditions de séparation satisfaisantes, évitant notamment les mélanges avec de l'eau ou tout autre déchet non huileux ou contaminé par des PCB.

Les déchets d'emballages industriels sont gérés dans les conditions des articles R. 543-66 à R. 543-72 du code de l'environnement.

Les piles et accumulateurs usagés sont gérés conformément aux dispositions de l'article R. 543-131 du code de l'environnement.

Les pneumatiques usagés sont gérés conformément aux dispositions de l'article R. 543-137 à R. 543-151 du code de l'environnement ; ils sont remis à des opérateurs agréés (collecteurs ou exploitants d'installations d'élimination) ou aux professionnels qui utilisent ces déchets pour des travaux publics, de remblaiement, de génie civil ou pour l'ensilage.

Les déchets d'équipements électriques et électroniques sont enlevés et traités selon les dispositions des articles R. 543-195 à R. 543-201 du code de l'environnement.

Article 5.1.3. Conception et exploitation des installations d'entreposage internes des déchets

Les déchets et résidus produits, entreposés dans l'établissement, avant leur traitement ou leur élimination, doivent l'être dans des conditions ne présentant pas de risques de pollution (prévention d'un lessivage par des eaux météoriques, d'une pollution des eaux superficielles et souterraines, des envols et des odeurs) pour les populations avoisinantes et l'environnement.

En particulier, les aires d'entreposage de déchets susceptibles de contenir des produits polluants sont réalisées sur des aires étanches et aménagées pour la récupération des éventuels liquides épandus et des eaux météoriques souillées.

Article 5.1.4. Déchets traités ou éliminés à l'extérieur de l'établissement

L'exploitant oriente les déchets produits dans des filières propres à garantir les intérêts visés à l'article L. 511-1 et L. 541-1 du code de l'environnement.

Il s'assure que la personne à qui il remet les déchets est autorisée à les prendre en charge et que les installations destinataires des déchets sont régulièrement autorisées à cet effet.

Il fait en sorte de limiter le transport des déchets en distance et en volume.

Article 5.1.5. Déchets traités ou éliminés à l'intérieur de l'établissement

A l'exception des installations spécifiquement autorisées, tout traitement de déchets dans l'enceinte de l'établissement est interdit.

Le mélange de déchets dangereux de catégories différentes, le mélange de déchets dangereux avec des déchets non dangereux et le mélange de déchets dangereux avec des substances, matières ou produits qui ne sont pas des déchets sont interdits.

Article 5.1.6. Transport

L'exploitant tient un registre chronologique où sont consignés tous les déchets sortant. Le contenu minimal des informations du registre est fixé en référence à l'arrêté du 29 février 2012 fixant le contenu des registres mentionnés aux articles R. 541-43 et R. 541-46 du code de l'environnement.

Chaque lot de déchets dangereux expédié vers l'extérieur doit être accompagné du bordereau de suivi établi en application de l'article R. 541-45 du code de l'environnement. Les bordereaux et justificatifs correspondants sont tenus à la disposition de l'inspection des installations classées sur le site durant 5 années au minimum.

Les opérations de transport de déchets doivent respecter les dispositions des articles R 541-49 à R 541-64 et R 541-79 du code de l'environnement relatif au transport par route au négoce et au courtage de déchets. La liste mise à jour des transporteurs utilisés par l'exploitant, est tenue à la disposition de l'inspection des installations classées.

L'importation ou l'exportation de déchets ne peut être réalisée qu'après accord des autorités compétentes en application du règlement (CE) n° 1013/2006 du Parlement européen et du Conseil du 14 juin 2006 concernant les transferts de déchets.

TITRE 6 - Prévention des nuisances sonores et des vibrations

CHAPITRE 6.1. Dispositions générales

Article 6.1.1. Aménagements

L'installation est construite, équipée et exploitée de façon que son fonctionnement ne puisse être à l'origine de bruits transmis par voie aérienne ou solidienne, de vibrations mécaniques susceptibles de compromettre la santé ou la sécurité du voisinage ou de constituer une nuisance pour celle-ci.

Les prescriptions de l'arrêté ministériel du 23 janvier 1997 relatif à la limitation des bruits émis dans l'environnement par les installations relevant du livre V – titre I du Code de l'Environnement, ainsi que les règles techniques annexées à la circulaire du 23 juillet 1986 relative aux vibrations mécaniques émises dans l'environnement par les installations classées sont applicables.

Article 6.1.2. Véhicules et engins

Les véhicules de transport, les matériels de manutention et les engins de chantier utilisés à l'intérieur de l'établissement, et susceptibles de constituer une gêne pour le voisinage, sont conformes aux dispositions des articles R 571-1 à R 571-24 du code de l'environnement.

Article 6.1.3. Appareils de communication

L'usage de tout appareil de communication par voie acoustique (sirènes, avertisseurs, haut-parleurs ...) gênant pour le voisinage est interdit sauf si leur emploi est exceptionnel et réservé à la prévention ou au signalement d'incidents graves ou d'accidents.

CHAPITRE 6.2 Niveaux acoustiques

Article 6.2.1. Valeurs Limites d'émergence

Niveau de bruit ambiant existant dans les zones à émergence réglementée (incluant le bruit de l'établissement)	Émergence admissible pour la période allant de 7h à 22h, sauf dimanches et jours fériés	Émergence admissible pour la période allant de 22h à 7h, ainsi que les dimanches et jours fériés
Supérieur à 45 dB (A)	5 dB (A)	3 dB (A)

Article 6.2.2. Niveaux limites de bruit

Les niveaux limites de bruit ne doivent pas dépasser en limite de propriété de l'établissement les valeurs suivantes pour les différentes périodes de la journée :

PERIODES	PERIODE DE JOUR Allant de 7h à 22h, (sauf dimanches et jours fériés)	PERIODE DE NUIT Allant de 22h à 7h, (ainsi que dimanches et jours fériés)
Niveau sonore limite admissible En limite de propriété	60 dB (A)	50 dB (A)

Les émissions sonores dues aux activités des installations ne doivent pas engendrer une émergence supérieure aux valeurs admissibles fixées dans le tableau figurant à l'Article 6.2.1., dans les zones à émergence réglementée.

Les zones à émergence réglementée sont définies sur le plan annexé au présent arrêté.

CHAPITRE 6.3 Vibrations

En cas d'émissions de vibrations mécaniques gênantes pour le voisinage ainsi que pour la sécurité des biens ou des personnes, les points de contrôle, les valeurs des niveaux limites admissibles ainsi que la mesure des niveaux vibratoires émis seront déterminés suivant les spécifications des règles techniques annexées à la circulaire ministérielle n° 23 du 23 juillet 1986 relative aux vibrations mécaniques émises dans l'environnement par les installations classées.

TITRE 7 – Prévention des risques technologiques

CHAPITRE 7.1. Caractérisation des risques

Article 7.1.1. Inventaire des substances ou préparations dangereuses présentes dans l'établissement

L'inventaire et l'état des stocks des substances ou préparations dangereuses susceptibles d'être présentes dans l'établissement (nature, état physique, quantité, emplacement) en tenant compte des phrases de risques codifiées par la réglementation en vigueur est constamment tenu à jour.

Cet inventaire est tenu à la disposition permanente des services de secours.

Article 7.1.2. Zonage internes à l'établissement

L'exploitant identifie les zones de l'établissement susceptibles d'être à l'origine d'incendie, d'émanations toxiques ou d'explosion de par la présence de substances ou préparations dangereuses stockées ou utilisées ou d'atmosphères nocives ou explosibles pouvant survenir soit de façon permanente ou semi-permanente.

Ces zones sont matérialisées par des moyens appropriés et reportées sur un plan systématiquement tenu à jour.

La nature exacte du risque et les consignes à observer sont indiquées à l'entrée de ces zones et en tant que de besoin rappelées à l'intérieur de celles-ci. Ces consignes sont incluses dans les plans de secours s'ils existent.

CHAPITRE 7.2. Infrastructures et installations

Article 7.2.1. Accès et circulation dans l'établissement

L'exploitant fixe les règles de circulation et de stationnement, applicables à l'intérieur de l'établissement. Les règles sont portées à la connaissance des intéressés par une signalisation adaptée et une information appropriée.

Les voies de circulation et d'accès sont notamment délimitées, maintenues en constant état de propreté et dégagées de tout objet susceptible de gêner le passage. Ces voies sont aménagées pour que les engins des services d'incendie et de secours puissent évoluer sans difficulté.

L'établissement est efficacement clôturé sur la totalité de sa périphérie.

Au moins deux accès de secours éloignés l'un de l'autre, et, le plus judicieusement placés pour éviter d'être exposés aux effets d'un phénomène dangereux, sont en permanence maintenus accessibles de l'extérieur du site pour les moyens d'intervention.

Article 7.2.1.1. Gardiennage et contrôle des accès

Aucune personne étrangère à l'établissement ne doit avoir libre accès aux installations.

L'exploitant prend les dispositions nécessaires au contrôle des accès, ainsi qu'à la connaissance permanente des personnes présentes dans l'établissement.

Un gardiennage, ou report d'alarme à distance, est assuré en permanence.

Article 7.2.1.2. Caractéristiques minimales des voies

Les voies auront les caractéristiques minimales suivantes :

- largeur de la bande de roulement : 3,50 m ;
- rayon intérieur de giration : 11 m ;
- hauteur libre : 3,50 m ;
- résistance à la charge : 13 tonnes par essieu.

Article 7.2.2. Bâtiments et locaux

La salle de contrôle et les locaux dans lesquels sont présents des personnels devant jouer un rôle dans la prévention des accidents en cas de dysfonctionnement de l'installation, sont implantés et protégés vis-à-vis des risques toxiques, d'incendie et d'explosion.

A l'intérieur des ateliers, les allées de circulation sont aménagées et maintenues constamment dégagées pour faciliter la circulation du personnel ainsi que l'intervention des secours en cas de sinistre.

Dans les bâtiments de stockage ou d'utilisation de produits susceptibles en cas d'accident de générer des dangers pour les intérêts visés à l'article L.511-1 du code de l'environnement, toutes les parois sont de propriété REI120. Les percements ou ouvertures effectués dans les murs ou parois séparatifs, par exemple pour le passage de gaines ou de galeries techniques sont rebouchés afin d'assurer un degré coupe-feu équivalent à celui exigé pour ces murs ou parois séparatifs. Les conduits de ventilation sont munis de clapets coupe-feu à la paroi de séparation, restituant le degré coupe-feu de la paroi traversée.

Les portes communicantes entre les murs coupe-feu sont de qualité EI 120 et munies d'un dispositif de fermeture automatique qui peut être commandé de part et d'autre du mur de séparation des cellules. La fermeture automatique des portes coupe-feu n'est pas gênée par des obstacles.

Les parois séparatives dépassent d'au moins 1 mètre la couverture au droit du franchissement. La toiture est recouverte d'une bande de protection incombustible de classe A1 sur une largeur minimale de 5 mètres, de part et d'autre des parois séparatives.

Les sols des aires et locaux de stockage sont incombustibles (classe A1).

Article 7.2.3. Installations électriques – mise à la terre

Les installations électriques et les mises à la terre sont conçues, réalisées et entretenues conformément aux normes en vigueur.

Une vérification de l'ensemble de l'installation électrique est effectuée au minimum une fois par an par un organisme compétent qui mentionne très explicitement les déficiences relevées dans son rapport. L'exploitant conserve une trace écrite des éventuelles mesures correctives prises.

À proximité d'au moins la moitié des issues est installé un interrupteur central, bien signalé, permettant de couper l'alimentation électrique pour chaque cellule. Les transformateurs de courant électrique, lorsqu'ils sont accolés ou à l'intérieur du dépôt, sont situés dans des locaux clos largement ventilés et isolés du dépôt par un mur et des portes coupe-feu, munies d'un ferme-porte. Ce mur et ces portes sont respectivement de degré REI 120 et EI 120.

Dans le cas d'un éclairage artificiel, seul l'éclairage électrique est autorisé.

Si l'éclairage met en œuvre des lampes à vapeur de sodium ou de mercure, l'exploitant prend toute disposition pour qu'en cas d'éclatement de l'ampoule, tous les éléments soient confinés dans l'appareil.

Les appareils d'éclairage électrique ne sont pas situés en des points susceptibles d'être heurtés en cours d'exploitation ou sont protégés contre les chocs.

Ils sont en toute circonstance éloignés des matières entreposées pour éviter leur échauffement.

Article 7.2.3.1. Zones susceptibles d'être à l'origine d'une explosion

Les dispositions de l'article 2 de l'arrêté ministériel du 31 mars 1980, portant réglementation des installations électriques des établissements réglementés au titre de la législation sur les installations classées et susceptibles de présenter des risques d'explosion, sont applicables à l'ensemble des zones de risque d'atmosphère explosive de l'établissement. Le plan des zones à risques d'explosion est porté à la connaissance de l'organisme chargé de la vérification des installations électriques.

Les masses métalliques contenant et/ou véhiculant des produits inflammables et explosibles susceptibles d'engendrer des charges électrostatiques sont mises à la terre et reliées par des liaisons équipotentielles.

Article 7.2.4. Protection contre la foudre

Les installations sur lesquelles une agression par la foudre peut être à l'origine d'événements susceptibles de porter gravement atteinte, directement ou indirectement à la sécurité des installations, à la sécurité des personnes ou à la qualité de l'environnement, sont protégées contre la foudre en application de l'arrêté ministériel en vigueur.

Article 7.2.5. Groupe électrogène

Le groupe électrogène est situé dans un local exclusivement réservé à cet effet, extérieur aux bâtiments de stockage ou d'exploitation ou isolé par une paroi de degré REI 120. Toute communication éventuelle entre le local et ces bâtiments se fait soit par un sas équipé de deux blocs-portes pare-flamme de degré une demi-heure, munis d'un ferme-porte, soit par une porte coupe-feu de degré EI120.

A l'extérieur de la chaufferie sont installés :

- une vanne sur la canalisation d'alimentation des brûleurs permettant d'arrêter l'écoulement du combustible ;
- un coupe-circuit arrêtant le fonctionnement de la pompe d'alimentation en combustible ;
- un dispositif sonore d'avertissement, en cas de mauvais fonctionnement des brûleurs ou un autre système d'alerte d'efficacité équivalente.

Le chauffage des bâtiments de stockage ou d'exploitation ne peut être réalisé que par eau chaude, vapeur produite par un générateur thermique ou autre système présentant un degré de sécurité équivalent. Les systèmes de chauffage par aérotherme à gaz ne sont pas autorisés dans les bâtiments de stockage ou d'exploitation.

Dans le cas d'un chauffage par air chaud pulsé de type indirect produit par un générateur thermique, toutes les gaines d'air chaud sont entièrement réalisées en matériaux A2 s1 d0 (anciennement M0). En particulier, les canalisations métalliques, lorsqu'elles sont calorifugées, ne sont garnies que de calorifuges matériaux A2 s1 d0 (anciennement M0). Des clapets coupe-feu sont installés si les canalisations traversent une paroi.

Les moyens de chauffage des postes de conduite des engins de manutention ou des bureaux des quais, s'ils existent, présentent les mêmes garanties de sécurité que ceux prévus pour les locaux dans lesquels ils circulent ou sont situés.

CHAPITRE 7.3. Gestion des opérations portant sur des substances pouvant présenter des dangers

Article 7.3.1. Consignes d'exploitation destinées à prévenir les accidents

Les opérations comportant des manipulations susceptibles de créer des risques, en raison de leur nature ou de leur proximité avec des installations dangereuses, et la conduite des installations, dont le dysfonctionnement aurait par leur développement des conséquences dommageables pour le voisinage et l'environnement (phases de démarrage et d'arrêt, fonctionnement normal, entretien, ...) font l'objet de procédures et instructions d'exploitation écrites et contrôlées.

Ces consignes doivent notamment indiquer :

- l'interdiction de fumer ;
- l'interdiction de tout brûlage à l'air libre ;
- l'interdiction d'apporter du feu sous une forme quelconque à proximité du dépôt ;
- l'obligation du « permis d'intervention » ou « permis de feu » ;
- les procédures d'arrêt d'urgence et de mise en sécurité de l'installation (électricité, ventilation, climatisation, chauffage, fermeture des portes coupe-feu, obturation des écoulements d'égouts notamment) ;
- les moyens d'extinction à utiliser en cas d'incendie ;
- la procédure d'alerte avec les numéros de téléphone du responsable d'intervention de l'établissement, des services d'incendie et de secours.

Les consignes ou modes opératoires sont intégrés au système de gestion de la sécurité. Sont notamment définis : la fréquence de vérification des dispositifs de sécurité, le détail et les modalités des vérifications à effectuer en marche normale, dans les périodes transitoires, lors d'opérations exceptionnelles, à la suite d'un arrêt, après des travaux de modifications ou d'entretien de façon à vérifier que l'installation reste conforme aux dispositions du présent arrêté et que le procédé est maintenu dans les limites de sûreté définies par l'exploitant ou dans les modes opératoires.

L'exploitant affecte des moyens appropriés au système de gestion de la sécurité. Il veille à son bon fonctionnement.

L'exploitant tient à la disposition de l'inspection des installations classées les bilans relatifs à la gestion du retour d'expérience.

L'exploitant tient à la disposition de l'inspection des installations classées une note synthétique présentant les résultats des revues de direction réalisées conformément à l'arrêté du 10 mai 2000 modifié.

Article 7.3.2. Interdiction de feux

Il est interdit d'apporter du feu ou une source d'ignition sous une forme quelconque dans les zones de dangers présentant des risques d'incendie ou d'explosion sauf pour les interventions ayant fait l'objet d'un permis d'intervention spécifique.

Article 7.3.3. Formation du personnel

Outre l'aptitude au poste occupé, les différents opérateurs et intervenants sur le site, y compris le personnel intérimaire, reçoivent une formation sur les risques inhérents des installations, la conduite à tenir en cas d'incident ou accident et, sur la mise en œuvre des moyens d'intervention.

Des mesures sont prises pour vérifier le niveau de connaissance et assurer son maintien.

Cette formation comporte notamment :

- toutes les informations utiles sur les produits manipulés, les réactions chimiques et opérations de fabrication mises en œuvre,
- les explications nécessaires pour la bonne compréhension des consignes,
- des exercices périodiques de simulation d'application des consignes de sécurité prévues par le présent arrêté, ainsi qu'un entraînement régulier au maniement des moyens d'intervention affectés à leur unité,
- un entraînement périodique à la conduite des unités en situation dégradée vis-à-vis de la sécurité et à l'intervention sur celles-ci,
- une sensibilisation sur le comportement humain et les facteurs susceptibles d'altérer les capacités de réaction face au danger.

Article 7.3.4. Travaux d'entretien et de maintenance

Tous les travaux d'extension, modification ou maintenance dans les installations ou à proximité des zones à risque inflammable, explosible et toxique sont réalisés sur la base d'un dossier préétabli définissant notamment leur nature, les risques présentés, les conditions de leur intégration au sein des installations ou unités en exploitation et les dispositions de conduite et de surveillance à adopter.

Les travaux font l'objet d'un permis délivré par une personne dûment habilitée et nommément désignée.

Article 7.3.4.1. « permis d'intervention » ou « permis de feu »

Les travaux conduisant à une augmentation des risques (emploi d'une flamme ou d'une source chaude par exemple) ne peuvent être effectués qu'après délivrance d'un « permis d'intervention » et éventuellement d'un « permis de feu » et en respectant une consigne particulière

Le « permis d'intervention » et éventuellement le « permis de feu » et la consigne particulière doivent être établis et visés par l'exploitant ou une personne qu'il aura nommément désignée. Lorsque les travaux sont effectués par une entreprise extérieure, le « permis d'intervention » et éventuellement le « permis de feu » et la consigne particulière doivent être signés par l'exploitant et l'entreprise extérieure ou les personnes qu'ils auront nommément désignées.

Après la fin des travaux et avant la reprise de l'activité, une vérification des installations doit être effectuée par l'exploitant ou son représentant ou le représentant de l'éventuelle entreprise extérieure.

CHAPITRE 7.4. Mesures de maîtrise des risques

Article 7.4.1. Liste de mesures de maîtrise des risques

L'exploitant rédige une liste des mesures de maîtrise des risques identifiées dans l'étude de dangers et des opérations de maintenance qu'il y apporte. Cette liste est intégrée dans le Système de Gestion de la Sécurité. Elle est tenue à la disposition de l'inspection des installations classées et fait l'objet d'un suivi rigoureux.

Ces dispositifs sont contrôlés périodiquement et maintenus au niveau de fiabilité décrit dans l'étude de dangers, en état de fonctionnement selon des procédures écrites.

Les opérations de maintenance et de vérification sont enregistrées et archivées.

En cas d'indisponibilité d'un dispositif ou élément d'une mesure de maîtrise des risques, l'installation est arrêtée et mise en sécurité sauf si l'exploitant a défini et mis en place les mesures compensatoires dont il justifie l'efficacité et la disponibilité.

Article 7.4.2. Domaine de fonctionnement sur des procédés

L'exploitant établit, sous sa responsabilité les plages de variation des paramètres qui déterminent la sûreté de fonctionnement des installations. L'installation est équipée de dispositifs d'alarme lorsque les paramètres sont susceptibles de sortir des plages de fonctionnement sûr.

Les dispositifs utilisés à cet effet sont indépendants des systèmes de conduite. Toute disposition contraire doit être justifiée et faire l'objet de mesures compensatoires.

Les systèmes de mise en sécurité des installations sont à sécurité positive.

Article 7.4.3. Gestion des anomalies et défaillances de mesures de maîtrise des risques

Les anomalies et les défaillances des mesures de limitation des risques sont enregistrées et gérées par l'exploitant dans le cadre d'un processus d'amélioration continue selon les principales étapes mentionnées à l'alinéa suivant.

Ces anomalies et défaillances doivent :

- être signalées et enregistrées ;
- être hiérarchisées et analysées ;
- et donner lieu dans les meilleurs délais à la définition et à la mise en place de parades techniques ou organisationnelles, dont leur application est suivie dans la durée.

L'exploitant tient à la disposition de l'inspection des installations classées un registre dans lequel ces différentes étapes sont consignées

CHAPITRE 7.5. Prévention des pollutions accidentelles

Article 7.5.1. Organisation de l'établissement

Une consigne écrite doit préciser les vérifications à effectuer, en particulier pour s'assurer périodiquement de l'étanchéité des dispositifs de rétention, préalablement à toute remise en service après arrêt d'exploitation, et plus généralement aussi souvent que le justifieront les conditions d'exploitation.

Les vérifications, les opérations d'entretien et de vidange des rétentions doivent être notées sur un registre spécial tenu à la disposition de l'inspection des installations classées.

Article 7.5.2. Étiquetage des substances et préparations dangereuses

Les fûts, réservoirs et autres emballages, les récipients fixes de stockage de produits dangereux d'un volume supérieur à 800 l portent de manière très lisible la dénomination exacte de leur contenu, le numéro et le symbole de danger défini dans la réglementation relative à l'étiquetage des substances et préparations chimiques dangereuses.

À proximité des aires permanentes de stockage de produits dangereux en récipients mobiles, les symboles de danger ou les codes correspondant aux produits doivent être indiqués de façon très lisible.

Article 7.5.3. Rétentions

Tout stockage fixe ou temporaire d'un liquide susceptible de créer une pollution des eaux ou des sols est associé à une capacité de rétention dont le volume est au moins égal à la plus grande des deux valeurs suivantes :

- 100 % de la capacité du plus grand réservoir,
- 50 % de la capacité des réservoirs associés.

Cette disposition n'est pas applicable aux bassins de traitement des eaux résiduaires.

Pour les stockages de récipients de capacité unitaire inférieure ou égale à 250 litres, la capacité de rétention est au moins égale à :

- dans le cas de liquides inflammables, à l'exception des lubrifiants, 50 % de la capacité totale des fûts,
- dans les autres cas, 20 % de la capacité totale des fûts,
- dans tous les cas, 800 l minimum ou égale à la capacité totale lorsque celle-ci est inférieure à 800 l.

La capacité de rétention est étanche aux produits qu'elle pourrait contenir, résiste à l'action physique et chimique des fluides et peut être contrôlée à tout moment. Il en est de même pour son éventuel dispositif d'obturation qui est maintenu fermé en permanence.

Les capacités de rétention ou les réseaux de collecte et de stockage des égouttures et effluents accidentels ne comportent aucun moyen de vidange par simple gravité dans le réseau d'assainissement ou le milieu naturel.

La conception de la capacité est telle que toute fuite survenant sur un réservoir associé y soit récupérée, compte tenu en particulier de la différence de hauteur entre le bord de la capacité et le sommet du réservoir.

Ces capacités de rétention doivent être construites suivant les règles de l'art, en limitant notamment les surfaces susceptibles d'être mouillées en cas de fuite.

Les déchets et résidus produits considérés comme des substances ou préparations dangereuses sont stockés, avant leur revalorisation ou leur élimination, dans des conditions ne présentant pas de risques de pollution (prévention d'un lessivage par les eaux météoriques, d'une pollution des eaux superficielles et souterraines, des envols et des odeurs) pour les populations avoisinantes et l'environnement.

Les stockages temporaires, avant recyclage ou élimination des déchets considérés comme des substances ou préparations dangereuses, sont réalisés sur des cuvettes de rétention étanches et aménagées pour la récupération des eaux météoriques.

Article 7.5.4. Réservoirs

L'étanchéité du (ou des) réservoir (s) associé (s) à la rétention doit pouvoir être contrôlée à tout moment.

Les matériaux utilisés doivent être adaptés aux produits utilisés de manière, en particulier, à éviter toute réaction parasite dangereuse.

Les canalisations doivent être installées à l'abri des chocs et donner toute garantie de résistance aux actions mécaniques, physiques, chimiques ou électrolytiques. Il est en particulier interdit d'intercaler des tuyauteries flexibles entre le réservoir et les robinets ou clapets d'arrêt, isolant ce réservoir des appareils d'utilisation.

Article 7.5.5. Règles de gestion des stockages en rétention

Les réservoirs ou récipients contenant des produits incompatibles ne sont pas associés à une même rétention.

Le stockage des liquides inflammables, ainsi que des autres produits, toxiques, corrosifs ou dangereux pour l'environnement, n'est autorisé sous le niveau du sol que dans des réservoirs installés en fosse maçonnée ou assimilés, et pour les liquides inflammables dans le respect des dispositions du présent arrêté.

L'exploitant veille à ce que les volumes potentiels de rétention restent disponibles en permanence. À cet effet, l'évacuation des eaux pluviales respecte les dispositions du présent arrêté.

L'exploitant prend toute disposition pour entretenir et surveiller à intervalles réguliers les mesures et moyens mis en œuvre afin de prévenir les émissions dans le sol et dans les eaux souterraines et tient à la disposition de l'inspection des installations classées les éléments justificatifs (procédures, compte rendu des opérations de maintenance, d'entretien des cuvettes de rétention, canalisations, conduits d'évacuations divers....).

Article 7.5.6. Stockage sur les lieux d'emploi

Les matières premières, produits intermédiaires et produits finis considérés comme des substances ou des préparations dangereuses sont limités en quantité stockée et utilisée dans les ateliers au minimum technique permettant leur fonctionnement normal.

Article 7.5.7. Transports - chargements - déchargements

Les aires de chargement et de déchargement de véhicules citernes sont étanches et reliées à des rétentions dimensionnées selon les règles de l'art. Des zones adéquates sont aménagées pour le stationnement en sécurité des véhicules de transport de matières dangereuses, en attente de chargement ou de déchargement.

Le transport des produits à l'intérieur de l'établissement est effectué avec les précautions nécessaires pour éviter le renversement accidentel des emballages (arrimage des fûts, rappel, éventuel, des mesures préconisées par l'étude de dangers pour les produits toxiques...).

En particulier, les transferts de produit dangereux à l'aide de réservoirs mobiles s'effectuent suivant des parcours bien déterminés et font l'objet de consignes particulières.

Le stockage et la manipulation de produits dangereux ou polluants, solides ou liquides (ou liquéfiés) sont effectués sur des aires étanches et aménagées pour la récupération des fuites éventuelles.

Les réservoirs sont équipés de manière à pouvoir vérifier leur niveau de remplissage à tout moment et empêcher ainsi leur débordement en cours de remplissage.

Ce dispositif de surveillance est pourvu d'une alarme de niveau haut.

Article 7.5.8. Élimination des substances ou préparations dangereuses

L'élimination des substances ou préparations dangereuses récupérées en cas d'accident suit prioritairement la filière déchets la plus appropriée.

CHAPITRE 7.6. Moyens d'intervention en cas d'accident et organisation des secours

Article 7.6.1. Entretien des moyens d'intervention

Ces équipements sont maintenus en bon état, repérés et facilement accessibles.

L'exploitant doit fixer les conditions de maintenance et les conditions d'essais périodiques de ces matériels.

Les dates, les modalités de ces contrôles et les observations constatées doivent être inscrites sur un registre tenu à la disposition des services de la protection civile, d'incendie et de secours et de l'inspection des installations classées.

Article 7.6.2. Protections individuelles du personnel d'intervention

Des masques ou appareils respiratoires d'un type correspondant au gaz ou émanations toxiques sont mis à disposition de toute personne susceptible d'intervenir en cas de sinistre.

Une réserve d'appareils respiratoires d'intervention (dont des masques autonomes isolants) est disposée dans au moins deux secteurs protégés de l'établissement et en sens opposé selon la direction des vents.

Article 7.6.3. Ressources en eau et mousse

L'exploitant dispose a minima de :

- une réserve d'eau constituée au minimum de 540 m³, toujours en eau
- une prise d'eau (bouche incendie) munie de raccords normalisés et adaptés aux moyens d'intervention des services d'incendie et de secours. Le bon fonctionnement de ces prises d'eau (60 m³/h pendant 2 heures) est périodiquement contrôlé.

Le réseau (RIA) est maillé et comporte des vannes de barrage en nombre suffisant pour que toute section affectée par une rupture, lors d'un sinistre par exemple, soit isolée.

L'établissement dispose d'une équipe d'intervention spécialement formée à la lutte contre les risques identifiés sur le site et au maniement des moyens d'intervention.

Article 7.6.4. Consignes de sécurité

Sans préjudice des dispositions du code du travail, les modalités d'application des dispositions du présent arrêté sont établies, intégrées dans des procédures générales spécifiques et/ou dans les procédures et instructions de travail, tenues à jour et affichées dans les lieux fréquentés par le personnel.

Ces consignes indiquent notamment :

- l'interdiction d'apporter du feu sous une forme quelconque dans les parties de l'installation qui, en raison des caractéristiques qualitatives et quantitatives des matières mises en œuvre, stockées, utilisées ou produites, sont susceptibles d'être à l'origine d'un sinistre pouvant avoir des conséquences directes ou indirectes sur l'environnement, la sécurité publique ou le maintien en sécurité de l'installation,
- les procédures d'arrêt d'urgence et de mise en sécurité de l'installation (électricité, réseaux de fluides),
- les mesures à prendre en cas de fuite sur un récipient ou une canalisation contenant des substances dangereuses et notamment les conditions d'évacuation des déchets et eaux souillées en cas d'épandage accidentel,
- les moyens d'extinction à utiliser en cas d'incendie,
- la procédure d'alerte avec les numéros de téléphone du responsable d'intervention de l'établissement, des services d'incendie et de secours,
- la procédure permettant, en cas de lutte contre un incendie, d'isoler le site afin de prévenir tout transfert de pollution vers le milieu récepteur.

Article 7.6.5. Consignes générales d'intervention

Article 7.6.5.1. Système d'alerte interne

Le système d'alerte interne et ses différents scénarii sont définis dans un dossier d'alerte.

Un réseau d'alerte interne à l'établissement collecte sans délai les alertes émises par le personnel à partir des postes fixes et mobiles, les alarmes de danger significatives, les données météorologiques disponibles si elles exercent une influence prépondérante, ainsi que toute information nécessaire à la compréhension et à la gestion de l'alerte.

Les postes fixes permettant de donner l'alerte sont répartis sur l'ensemble du site de telle manière qu'en aucun cas la distance à parcourir pour atteindre un poste à partir d'une installation ne dépasse cent mètres.

Un ou plusieurs moyens de communication interne (lignes téléphoniques, réseaux, ...) sont réservés exclusivement à la gestion de l'alerte.

Une liaison spécialisée est prévue avec le centre de secours retenu au P.O.I.

Des appareils de détection adaptés, complétés de dispositifs, visibles de jour comme de nuit, indiquant la direction du vent, sont mis en place à proximité de l'établissement

Article 7.6.5.2. Plan d'opération interne

L'exploitant doit établir un Plan d'Opération Interne (P.O.I.) sur la base des risques et moyens d'intervention nécessaires analysés pour un certain nombre de scénarii dans l'étude de dangers au plus tard le 31 décembre 2010

En cas d'accident, l'exploitant assure la direction du P.O.I. jusqu'au déclenchement éventuel d'un plan particulier d'intervention (P.P.I.) par le Préfet. Il met en œuvre les moyens en personnels et matériels susceptibles de permettre le déclenchement sans retard du P.O.I. En cas d'accident, l'exploitant assure à l'intérieur des installations la direction des secours jusqu'au déclenchement éventuel du Plan Particulier d'Intervention par le préfet. Il prend en outre à l'extérieur de son établissement les mesures urgentes de protection des populations et de l'environnement prévues au POI et au PPI en application de l'article 1^{er} du décret 2005-1158 du 13 septembre 2005 et de l'article R 512-29 du code de l'environnement.

Le P.O.I. est homogène avec la nature et les enveloppes des différents phénomènes de dangers envisagés dans l'étude de dangers. Un exemplaire du P.O.I. doit être disponible en permanence sur l'emplacement prévu pour y installer le poste de commandement.

L'exploitant doit élaborer et mettre en œuvre une procédure écrite, et mettre en place les moyens humains et matériels pour garantir :

- la recherche systématique d'améliorations des dispositions du P.O.I. ; cela inclut notamment :
 - l'organisation de tests périodiques (au moins annuels) du dispositif et/ou des moyens d'intervention,
 - la formation du personnel intervenant,
 - l'analyse des enseignements à tirer de ces exercices et formations,
 - la prise en compte des résultats de l'actualisation de l'étude de dangers (tous les 5 ans ou suite à une modification notable dans l'établissement ou dans le voisinage),
 - la revue périodique et systématique de la validité du contenu du P.O.I., qui peut être coordonnée avec les actions citées ci-dessus,
 - la mise à jour systématique du P.O.I. en fonction de l'usure de son contenu ou des améliorations décidées.

L'inspection des installations classées est informée de la date retenue pour chaque exercice. Le compte rendu accompagné si nécessaire d'un plan d'actions est tenu à disposition de l'inspection des installations classées.

Article 7.6.6. Protection des milieux récepteurs

Article 7.6.6.1. Bassin de confinement et bassin d'orage

Les réseaux d'assainissement susceptibles de recueillir l'ensemble des eaux polluées lors d'un accident ou d'un incendie (y compris les eaux d'extinction) sont raccordés à un bassin de confinement étanche aux produits collectés et d'une capacité de 760 m³ avant rejet vers le milieu naturel. Le bassin est équipé d'un dispositif d'obturation.

La vidange suivra les principes imposés par le chapitre 4.3.11 traitant des eaux pluviales susceptibles d'être polluées.

TITRE 8 – Conditions particulières applicables à certaines installations de l'établissement

Article 8.1.1. Déchets à traiter

Article 8.1.1.1. Caractéristiques et origine

Ø 28 000 tonnes / an de déjections animales

Article 8.1.1.2. Précautions particulières

L'organisation de la collecte est sous la responsabilité de l'exploitant de l'usine qui définit le cas échéant, dans les contrats de reprise les dispositions qui doivent être mises en place chez les différents producteurs.

Toute évolution ultérieure dans l'origine des déchets, notamment ceux provenant d'installations classées doit faire l'objet d'une information préalable.

L'exploitant vérifie que les déchets industriels qu'il réceptionne sont conformes au cahier des charges tels que défini dans le dossier de demande d'autorisation.

À cet effet :

- une consigne particulière précise les modalités pratiques du contrôle ;
- une consigne particulière, à l'attention des producteurs et (ou) collecteurs définit la nature des différents déchets susceptibles d'être traités ainsi que les conditions de leur acceptation à l'usine.

Le stockage tampon de livraison des matières premières doit se faire de manière séparée, par nature de produits, sur les aires identifiées réservées à cet effet.

Tout stockage extérieur, même temporaire, est interdit.

Article 8.1.1.3. Tenue d'un registre

Après vérification de l'existence d'une convention, chaque arrivage de matières premières sur le site pour compostage donnera lieu à un enregistrement de :

- la date de réception, l'identité du transporteur et les quantités reçues,
- l'identification du producteur des matières premières et leur origine avec la référence de l'information préalable correspondante,
- la nature et les caractéristiques des matières premières reçues. Les livraisons refusées sont également mentionnées sur ce registre.

Article 8.1.1.4. Bilan

Chaque année, l'exploitant transmet à l'inspection des installations classées le bilan portant sur :

- les quantités de matières entrantes par élevage d'origine ;
- les quantités de compost produit ;
- les résultats des analyses effectuées ;
- les flux en matières fertilisantes.

L'exploitant doit annuellement déclarer à l'administration les flux d'azote sortants, en les ventilant selon le type de valorisation dont ils font l'objet.

S'agissant de l'azote valorisé par épandage agricole, la déclaration comportera l'identification de chacune des exploitations receveuses et pour chacune d'elles les quantités d'azote reçues ainsi que le type de produit fourni.

Article 8.1.1.5. Suivi de la fabrication

La gestion doit se faire par lots de fabrication. Un lot correspond à une quantité de matières fertilisantes ou de supports de culture fabriqués ou produits dans des conditions supposées identiques et constituant une unité ayant des caractéristiques présumées uniformes (ex : mêmes matières premières, mêmes dosages, mêmes dates de fabrication....).

L'exploitant doit tenir à jour un cahier de suivi sur lequel il reporte toutes informations utiles concernant la conduite du compostage et fabrication de matières fertilisantes.

Ces documents de suivi devront être archivés et tenus à la disposition de l'Inspection des Installations Classées pendant une durée minimale de 10 ans.

Les anomalies de procédé devront être relevées et analysées afin de recevoir un traitement nécessaire au retour d'expérience de la méthode d'exploitation.

Article 8.1.1.6. Suivi des productions

Les mouvements de fertilisants feront l'objet d'un enregistrement indiquant la date, la quantité enlevée et les coordonnées du destinataire.

Des analyses, au minimum mensuelles, des matières fertilisantes seront réalisées pour chaque lot de fabrication.

Les matières fertilisantes sont exportées conformément aux dispositions du programme d'actions directive nitrates en vigueur.

Dans le cas d'un produit disposant d'une homologation ou conforme à une norme rendue d'application obligatoire, **un suivi des ventes** avec les dates de départs, les numéros de lot, la référence du produit et ses caractéristiques (analyses), les quantités journalières produites en tonnes et en m3, les destinations – est réalisé.

Ces données sont archivées pendant une durée minimale de 10 ans et tenues à la disposition de l'inspection des installations classées et des autorités de contrôles chargées des articles L.955-1 à L.955-11 du Code rural.

L'exploitant doit respecter les obligations de résultat définies par le cahier des charges de l'homologation ou, le cas échéant par les spécifications de la norme, en matière de valeur fertilisante et de sécurité sanitaire du produit.

À cette fin, il met en place les procédures de contrôle et analyses nécessaires.

Les analyses au minimum mensuelles, ou pour chaque lot de fabrication homogène, portent au minimum sur les paramètres suivants :

- matières sèches,
- azote total
- phosphore total
- métaux lourds
- paramètres bactériologiques

En plus des obligations précitées, l'étiquetage doit indiquer que les produits commercialisés doivent répondre aux exigences réglementaires du programme d'action ou réglementations spécifiques en vigueur dans les départements destinataires.

L'étiquetage des produits est assuré par la personne physique ou morale qui en assure la mise sur le marché.

TITRE 9 - Surveillance des émissions et de leurs effets

Les dispositions du titre 9 de l'arrêté préfectoral du 29 mai 2010 sont modifiées comme suit :

« CHAPITRE 9.1. Programme d'auto surveillance

Article 9.1.1. Principe et objectifs du programme d'auto surveillance

Afin de maîtriser les émissions de ses installations et de suivre leurs effets sur l'environnement, l'exploitant définit et met en œuvre sous sa responsabilité un programme de surveillance de ses émissions et de leurs effets dit programme d'auto surveillance.

L'exploitant adapte et actualise la nature et la fréquence de cette surveillance pour tenir compte des évolutions de ses installations, de leurs performances par rapport aux obligations réglementaires, et de leurs effets sur l'environnement. L'exploitant décrit dans un document tenu à la disposition de l'inspection des installations classées les modalités de mesures et de mise en œuvre de son programme de surveillance, y compris les modalités de transmission à l'inspection des installations classées.

Les articles suivants définissent le contenu minimum de ce programme en terme de nature de mesure, de paramètres et de fréquence pour les différentes émissions et pour la surveillance des effets sur l'environnement, ainsi que de fréquence de transmission des données d'auto surveillance.

Article 9.1.2. mesures comparatives

Outre les mesures auxquelles il procède sous sa responsabilité, afin de s'assurer du bon fonctionnement des dispositifs de mesure et des matériels d'analyse ainsi que de la représentativité des valeurs mesurées (absence de dérive), l'exploitant fait procéder à des mesures comparatives, selon des procédures normalisées lorsqu'elles existent, par un organisme extérieur différent de l'entité qui réalise habituellement les opérations de mesure du programme d'auto surveillance. Celui-ci doit être accrédité ou agréé par le ministère chargé de l'inspection des installations classées pour les paramètres considérés.

Ces mesures sont réalisées sans préjudice des mesures de contrôle réalisées par l'inspection des installations classées en application des dispositions des articles L 514-5 et L514-8 du code de l'environnement. Cependant, les contrôles inopinés exécutés à la demande de l'inspection des installations classées peuvent, avec l'accord de cette dernière, se substituer aux mesures comparatives.

CHAPITRE 9.2. Modalités d'exercice et contenu de l'auto surveillance

Article 9.2.1. Auto surveillance des émissions atmosphériques

Article 9.2.1.1. Auto surveillance des rejets atmosphériques des émissions canalisées

Les mesures portent sur les rejets du bio-filtre, du laveur d'air+biofiltre et les filtres du local de granulation

	Conduit N°1 Bio-filtre bâtiment B	Conduit N°2 Tour de lavage + bio-filtre bâtiments C et D	Conduit N°3 Filtres à air
Paramètre	Fréquence		
NH3	1 fois par an	1 fois par an	
Poussières	1 fois par an	1 fois par an	1 fois par an
H2S	1 fois par an	1 fois par an	
Vitesse d'émission	1 fois par an	1 fois par an	1 fois par an
Débit	1 fois par an	1 fois par an	1 fois par an

Le rendement épuratoire du bio-filtre et du laveur d'air/biofiltre sur le paramètre NH3 est mesuré annuellement.

La teneur de l'air en poussières après filtration est mesurée durant les périodes de fortes activités

Dans les 6 mois suivant la mise en service du bâtiment D et des nouveaux dispositifs de traitement de l'air, et l'année suivante, la mesure des émissions portera également sur les paramètres Composés Organiques Volatiles Non Méthaniques (COVNM) et le protoxyde d'azote (N₂O) pour les conduits N°1 et N°2.

Ces mesures pourront être stoppées si les flux mesurés sont inférieurs à 25 kg/h pour le N₂O et inférieurs à 2 kg/h pour les COVNM (flux définis par l'arrêté du 2 février 1998 modifié) sur les deux prélèvements.

Les mesures sont réalisées lors des phases de fonctionnement représentatives de l'activité des installations. Les conditions de remplissage des cellules de compostage et des cellules de hygiénisation des bâtiments B et D sont précisées dans le compte rendu transmis à l'inspection ainsi que la date de mise en place ou du remplacement du support/substrat des bio-filtres.

Article 9.2.1.2. Auto surveillance des odeurs

Une mesure des débits d'odeurs sur les sources canalisées est réalisée dans les 6 mois suivant la mise en service du bâtiment D avec le dispositif de traitement de l'air (lavage + bio-filtre). Le bâtiment ne peut être mis en service que si les dispositifs de traitement de l'air (bâtiment D) sont opérationnels. La mesure portera sur les conduits N° 1 et N°2.

Une mesure des débits d'odeurs, toutes sources confondues (canalisées ou diffuses) peut être demandée en cas de plaintes de riverains.

En tant que de besoin, en cas de nuisances persistantes, un programme de surveillance renforcée sera mis en œuvre permettant :

- soit de suivre un indice de gêne, de nuisance ou de confort olfactif renseigné par la population au voisinage de l'installation ;
- soit de qualifier, par des mesures d'intensité odorante, l'évolution du niveau global de l'impact olfactif de l'installation.

Article 9.2.2. Relevé des prélèvements d'eau

Les installations de prélèvement d'eau sont munies d'un dispositif de mesure totalisateur.

Ce dispositif est relevé mensuellement

Les résultats sont portés sur un registre.

Article 9.2.3. Surveillance des émissions aqueuses

Une analyse des eaux pluviales, avant rejet au milieu naturel, est réalisée une fois par an, d'une part, sur les premiers écoulements, et d'autre part, après une période sans pluviosité importante. Les résultats sont présentées dans le rapport annuel (prévu à l'article 9.4.1) transmis annuellement à l'inspection.

La canalisation souterraine (ruisseau transitant sous la zone de stockage des produits finis) est refaite dans un délai de un an suivant la notification du présent arrêté.

Article 9.2.4. Surveillance des déchets

Article 9.2.4.1. Suivi des déchets

L'exploitant tient à jour le registre des déchets prévu par l'arrêté du 29 février 2012 fixant le contenu des registres mentionnés aux articles R. 541-43 et R. 541-46 du code de l'environnement

Le registre peut être contenu dans un document papier ou informatique.

Il est conservé pendant au moins trois ans et tenu à la disposition des autorités compétentes.

Article 9.2.4.2. Déclaration

L'exploitant déclare chaque année au ministre en charge des installations classées les déchets dangereux et non dangereux conformément à l'arrêté du 31 janvier 2008 modifié relatif au registre et à la déclaration annuelle des émissions polluantes et des déchets

Article 9.2.5. Surveillance des niveaux sonores

Article 9.2.5.1. Mesures périodiques

Une mesure de la situation acoustique (en limite de propriété et en ZER) est effectuée dans un délai de six mois à compter de la date de mise en service des installations (nouveau bâtiment D avec dispositif de traitement de l'air) puis tous les 3 ans, par un organisme ou une personne qualifié.

CHAPITRE 9.3. Suivi, interprétation et diffusion des résultats

Article 9.3.1. Actions correctives

L'exploitant suit les résultats des mesures qu'il réalise en application du CHAPITRE 9.2, notamment celles de son programme d'auto surveillance, les analyse et les interprète. Il prend le cas échéant les actions correctives appropriées lorsque des résultats font présager des risques ou inconvénients pour l'environnement ou d'écart par rapport au respect des valeurs réglementaires relatives aux émissions de ses installations ou de leurs effets sur l'environnement.

En particulier, lorsque la surveillance environnementale sur les eaux souterraines ou les sols fait apparaître une dérive par rapport à l'état initial de l'environnement, soit réalisé en application de l'article R 512-8 II 1° du code de l'environnement, soit reconstitué aux fins d'interprétation des résultats de surveillance, l'exploitant met en œuvre les actions de réduction complémentaires des émissions appropriées et met en œuvre, le cas échéant, un plan de gestion visant à rétablir la compatibilité entre les milieux impactés et leurs usages.

Article 9.3.2. Analyse et transmission des résultats de l'auto surveillance

Sans préjudice des dispositions de l'article R 512-69 du code de l'environnement, l'exploitant établit un rapport de synthèse relatif aux résultats des mesures et analyses imposées au CHAPITRE 9.2. Ce rapport, traite au minimum de l'interprétation des résultats de la période considérée (en particulier cause et ampleur des écarts), des mesures comparatives mentionnées au CHAPITRE 9.1, des modifications éventuelles du programme d'auto surveillance et des actions correctives mises en œuvre ou prévues (sur l'outil de production, de traitement des effluents, la maintenance...) ainsi que de leur efficacité.

Il est adressé annuellement à l'inspection des installations classées.

L'inspection des installations classées peut en outre demander la transmission périodique de ces rapports ou d'éléments relatifs au suivi et à la maîtrise de certains paramètres, ou d'un rapport annuel.

Article 9.3.3. transmission des résultats de l'auto surveillance des déchets

Les justificatifs évoqués à l'Article 9.2.4. doivent être conservés 10 ans.

Article 9.3.4. Analyse et transmission des résultats des mesures de niveaux sonores

Les résultats des mesures réalisées en application du CHAPITRE 9.2 sont transmis au Préfet dans le mois qui suit leur réception avec les commentaires et propositions éventuelles d'amélioration.

CHAPITRE 9.4. Bilans périodiques

Article 9.4.1. Rapport annuel

Une fois par an, l'exploitant adresse à l'inspection des installations classées un rapport d'activité comportant par rubrique autorisée et/ou déclarée le niveau d'activité et une synthèse des informations prévues dans le présent arrêté (notamment ceux récapitulés au CHAPITRE 2.7) ainsi que, plus généralement, tout élément d'information pertinent sur l'exploitation des installations dans l'année écoulée.

Article 9.4.2. Meilleures Techniques Disponibles (MTD)

En application de l'article R 515-71 du Code de l'Environnement, l'exploitant adresse au Préfet des Côtes d'Armor, les informations mentionnées à l'article L. 515-29, sous la forme d'un dossier de réexamen dans les douze mois qui suivent la date de publication au Journal Officiel de l'Union Européenne des décisions concernant les conclusions sur les meilleures techniques disponibles principales.

Conformément à l'article R. 515-72 du code de l'environnement, le dossier de réexamen comporte :

- 1 – Des compléments et éléments d'actualisation du dossier de demande d'autorisation initial portant sur :
 - a) Les mentions des procédés de fabrication, des matières utilisées et des produits fabriqués ;
 - b) Les cartes et plans ;
 - c) L'analyse des effets de l'installation sur l'environnement ;
 - d) Les compléments à l'étude d'impact portant sur les meilleures techniques disponibles prévus au 1° du I de l'article R. 515-59 accompagnés, le cas échéant, de l'évaluation prévue au I de l'article R. 515-68.
- 2 – L'analyse du fonctionnement depuis le dernier réexamen. Cette analyse comprend :
 - a) Une démonstration de la conformité aux prescriptions de l'arrêté préfectoral d'autorisation ou à la réglementation en vigueur, notamment quant au respect des valeurs limites d'émission ;
 - b) Une synthèse des résultats de la surveillance et du fonctionnement :
 - i. L'évolution des flux des principaux polluants et de la gestion des déchets ;
 - ii. La surveillance périodique du sol et des eaux souterraines prévue au e de l'article R. 515-60 ;
 - III. Un résumé des accidents et incidents qui ont pu porter atteinte aux intérêts mentionnés à l'article L. 511-1 ;
 - c) La description des investissements réalisés en matière de surveillance, de prévention et de réduction des pollutions.

TITRE 10 - Plans des installations

Les dispositions du titre 10 de l'arrêté préfectoral du 29 mai 2010 sont modifiées comme suit :

A : Bureaux du personnel administratif

B : Aire de stockage et de réception des fumiers (1200 m²) + zone dédiée au mélange et au broyage des fumiers (1200m²) + 2 cellules de compostage des fumiers (2 × 196m²) + 4 cellules d'hygiénisation des fientes (4 × 196m²)

C : Zone de maturation (2100 m²) + 5 zones de stockage des additifs (1055 m²) + atelier de formulation et de granulation + atelier d'ensachage + allées de circulation

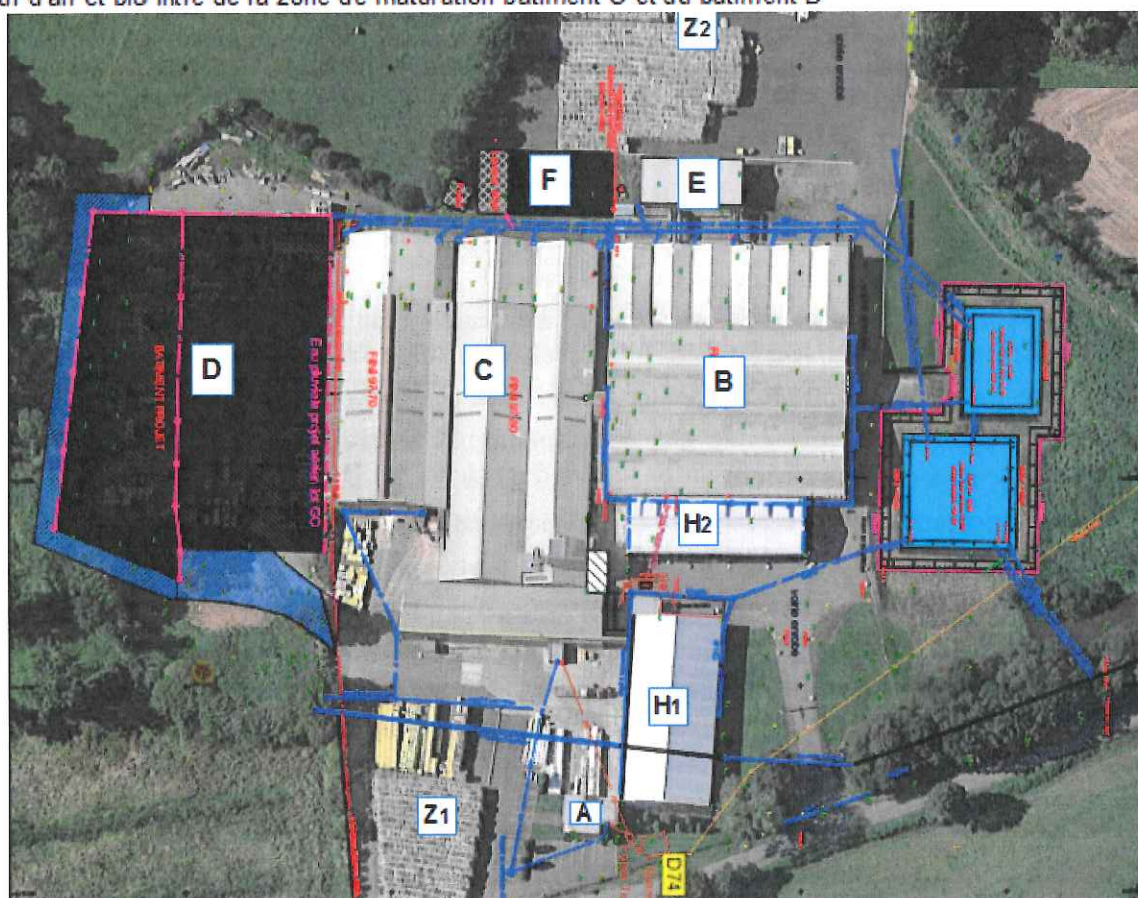
D : Bâtiment en projet : Aire de réception et de stockage des fumiers (705 m²) + 4 cellules de compostage des fumiers (4 × 347 m²) + zone de maturation des fumiers (2 285 m²)

H : Hangars de stockage des produits finis conditionnés (H1= 990 m² – H2 = 588 m²)

Z : Zones extérieures de stockage des produits finis (Z1= 900 m² – Z2 = 2000 m²)

E : Bio filtre bâtiment E

F : Laveur d'air et bio filtre de la zone de maturation bâtiment C et du bâtiment D



TITRE 11 - Dispositions communes, affichage, délais, voie de recours et exécution

CHAPITRE 1 : Dispositions communes

La présente autorisation, accordée sous réserve de droit des tiers, n'équivaut pas à un permis de construire. Elle cesse d'être valable si l'établissement n'a pas été mis en service dans un délai de trois ans ou reste inexploité pendant plus de deux années consécutives.

Toute transformation de l'état des lieux et toute modification ou extension apportée à l'établissement, de nature à entraîner un changement notable des éléments du dossier d'autorisation, doit faire l'objet d'une nouvelle demande.

Tout changement d'exploitant doit faire l'objet d'une déclaration adressée par le successeur au préfet du département des Côtes d'Armor dans le mois qui suit la prise de possession.

L'exploitant est tenu de déclarer, sans délai, à l'inspection des installations classées, les accidents ou incidents survenus du fait du fonctionnement de l'installation susvisée qui sont de nature à porter atteinte à son environnement.

Il doit en outre, se conformer aux prescriptions législatives et réglementaires édictées notamment par le livre II du code du travail dans l'intérêt de l'hygiène et de la sécurité des travailleurs.

CHAPITRE 2 Affichage

Une copie du présent arrêté est :

- déposée à la mairie de Bégard pour y être consultée ;
- affichée à la mairie de Bégard pendant une durée minimum d'un mois ;
- affichée, en permanence et de façon visible, dans l'installation par les soins de l'exploitant ;
- mise en ligne sur le site Internet de la préfecture.

CHAPITRE 3 Délais et voie de recours

La présente décision peut être déférée au tribunal administratif de Rennes (Hôtel de Bizien - 3 Contour de la Motte 35044 Rennes Cedex) :

- dans un délai de deux mois à compter de la notification de la décision pour l'exploitant ;
- dans un délai de quatre mois à compter de la publication ou de l'affichage de la décision pour les tiers, les personnes physiques ou morales, les communes intéressées ou leurs groupements.

CHAPITRE 4 Exécution

La secrétaire générale de la préfecture des Côtes-d'Armor, le sous-préfet de Guingamp, le maire de Bégard et le directeur départemental de la protection des populations sont chargés, chacun en ce qui le concerne, de l'exécution du présent arrêté, dont copie est notifiée à l'exploitant pour être conservée en permanence et présentée à toute réquisition des autorités administratives ou de police ou de gendarmerie.

Saint-Brieuc, le

- 5 JUIN 2018

Pour le préfet et par délégation,
La secrétaire générale,


Béatrice Obara

Table des matières

TITRE 1 – Portée de l'autorisation et conditions générales.....	2
« CHAPITRE 1.1 Bénéficiaire et portée de l'autorisation.....	2
Article 1.1.1. Exploitant titulaire de l'autorisation.....	2
Article 1.1.2. Modifications et compléments apportés aux prescriptions des actes antérieurs.....	2
Article 1.1.3. Installations non visées par la nomenclature ou soumises à déclaration.....	3
CHAPITRE 1.2. Nature des installations.....	3
Article 1.2.1. Liste des installations concernées par une rubrique de la nomenclature des installations classées.....	3
Article 1.2.2. Situation de l'établissement.....	4
Article 1.2.3. Consistance des installations autorisées.....	4
CHAPITRE 1.3. Conformité au dossier de demande d'autorisation.....	4
CHAPITRE 1.4. Durée de l'autorisation.....	4
Article 1.4.1. Durée de l'autorisation.....	4
CHAPITRE 1.5. Périmètre d'éloignement.....	4
Article 1.5.1. Implantation et isolement du site.....	4
CHAPITRE 1.6. Modifications et cessation d'activité.....	5
Article 1.6.1. Porter à connaissance.....	5
Article 1.6.2. Mise à jour des études d'impacts et de dangers.....	5
Article 1.6.3. Équipements abandonnés.....	5
Article 1.6.4. Transfert sur un autre emplacement.....	5
Article 1.6.5. Changement d'exploitant.....	5
Article 1.6.5.1. Cas général déclaration.....	5
Article 1.6.6. Cessation d'activité.....	5
CHAPITRE 1.7. Arrêtés, circulaires, instructions applicables.....	7
CHAPITRE 1.8. Respect des autres législations et réglementations.....	7
TITRE 2 – Gestion de l'établissement.....	7
Les dispositions du titre 2 de l'arrêté préfectoral du 29 mai 2010 sont modifiées comme suit :.....	7
« CHAPITRE 2.1 Exploitation des installations.....	7
Article 2.1.1. Objectifs généraux.....	7
Article 2.1.2. Consignes d'exploitation.....	8
CHAPITRE 2.2 Réserves de produits ou matières consommables.....	8
Article 2.2.1. Réserves de produits.....	8
CHAPITRE 2.3. Intégration dans le paysage.....	8
Article 2.3.1. Propreté.....	8
Article 2.3.2. Esthétique.....	8
CHAPITRE 2.4. Danger ou nuisances non prévenus.....	8
CHAPITRE 2.5. Incidents ou accidents.....	8
Article 2.5.1. Déclaration et rapport.....	8
CHAPITRE 2.6. Récapitulatif des documents tenus à la disposition de l'inspection.....	8
CHAPITRE 2.7. Récapitulatif des documents à transmettre à l'inspection.....	9
TITRE 3 – Prévention de la pollution atmosphérique.....	9
« CHAPITRE 3.1. Conception des installations.....	9
Article 3.1.1. Dispositions générales.....	9
Article 3.1.2. Pollutions accidentelles.....	10
Article 3.1.3. Odeurs.....	10
Article 3.1.4. Voies de circulation.....	10
Article 3.1.5. Émissions diffuses et envols de poussières.....	10
CHAPITRE 3.2. Conditions de rejet.....	10
Article 3.2.1. Dispositions générales.....	10
Article 3.2.2. Conduits et installations raccordées.....	11
Article 3.2.3. Valeurs limites des concentrations dans les rejets atmosphériques.....	11
TITRE 4 – Protection des ressources en eaux et des milieux aquatiques.....	12
« CHAPITRE 4.1. Prélèvements et consommations d'eau.....	12
Article 4.1.1. Protection des réseaux d'eau potable et des milieux de prélèvement.....	12
Article 4.1.1.1. Réseau d'alimentation en eau potable.....	12
CHAPITRE 4.2. Collecte des effluents liquides.....	12
Article 4.2.1. Dispositions générales.....	12
Article 4.2.2. Plan des réseaux.....	12
Article 4.2.3. Entretien et surveillance.....	12
Article 4.2.4. Protection des réseaux internes à l'établissement.....	12
Article 4.2.4.1. Isolement avec les milieux.....	12
CHAPITRE 4.3 Types d'effluents, leurs ouvrages d'épuration et leurs caractéristiques de rejet au milieu.....	13

Article 4.3.1. Collecte des effluents.....	13
Article 4.3.2. Gestion des ouvrages : conception, dysfonctionnement.....	13
Article 4.3.3. Entretien et conduite des installations de traitement.....	13
Article 4.3.4. Gestion des eaux polluées et des eaux résiduelles internes à l'établissement.....	13
Article 4.3.5. Valeurs limites d'émission des eaux domestiques.....	13
Article 4.3.6. Eaux pluviales susceptibles d'être polluées.....	14
Article 4.3.7. Valeurs limites d'émission des eaux exclusivement pluviales.....	14
TITRE 5 – Déchets.....	14
CHAPITRE 5.1. Principes de gestion.....	14
Article 5.1.1. Limitation de la production de déchets.....	14
Article 5.1.2. Séparation des déchets.....	14
Article 5.1.3. Conception et exploitation des installations d'entreposage internes des déchets.....	15
Article 5.1.4. Déchets traités ou éliminés à l'extérieur de l'établissement.....	15
Article 5.1.5. Déchets traités ou éliminés à l'intérieur de l'établissement.....	15
Article 5.1.6. Transport.....	15
TITRE 6 - Prévention des nuisances sonores et des vibrations.....	16
CHAPITRE 6.1. Dispositions générales.....	16
Article 6.1.1. Aménagements.....	16
Article 6.1.2. Véhicules et engins.....	16
Article 6.1.3. Appareils de communication.....	16
CHAPITRE 6.2 Niveaux acoustiques.....	16
Article 6.2.1. Valeurs Limites d'émergence.....	16
Article 6.2.2. Niveaux limites de bruit.....	16
CHAPITRE 6.3 Vibrations.....	16
TITRE 7 – Prévention des risques technologiques.....	17
CHAPITRE 7.1. Caractérisation des risques.....	17
Article 7.1.1. Inventaire des substances ou préparations dangereuses présentes dans l'établissement.....	17
Article 7.1.2. Zonage internes à l'établissement.....	17
CHAPITRE 7.2. Infrastructures et installations.....	17
Article 7.2.1. Accès et circulation dans l'établissement.....	17
Article 7.2.1.1. Gardiennage et contrôle des accès.....	17
Article 7.2.1.2. Caractéristiques minimales des voies.....	17
Article 7.2.2. Bâtiments et locaux.....	17
Article 7.2.3. Installations électriques – mise à la terre.....	18
Article 7.2.3.1. Zones susceptibles d'être à l'origine d'une explosion.....	18
Article 7.2.4. Protection contre la foudre.....	18
Article 7.2.5. Groupe électrogène.....	18
CHAPITRE 7.3. Gestion des opérations portant sur des substances pouvant présenter des dangers.....	19
Article 7.3.1. Consignes d'exploitation destinées à prévenir les accidents.....	19
Article 7.3.2. Interdiction de feux.....	20
Article 7.3.3. Formation du personnel.....	20
Article 7.3.4. Travaux d'entretien et de maintenance.....	20
Article 7.3.4.1. « permis d'intervention » ou « permis de feu ».....	20
CHAPITRE 7.4. Mesures de maîtrise des risques.....	20
Article 7.4.1. Liste de mesures de maîtrise des risques.....	20
Article 7.4.2. Domaine de fonctionnement sur des procédés.....	21
Article 7.4.3. Gestion des anomalies et défaillances de mesures de maîtrise des risques.....	21
CHAPITRE 7.5. Prévention des pollutions accidentelles.....	21
Article 7.5.1. Organisation de l'établissement.....	21
Article 7.5.2. Étiquetage des substances et préparations dangereuses.....	21
Article 7.5.3. Rétentions.....	21
Article 7.5.4. Réservoirs.....	22
Article 7.5.5. Règles de gestion des stockages en rétention.....	22
Article 7.5.6. Stockage sur les lieux d'emploi.....	22
Article 7.5.7. Transports - chargements - déchargements.....	22
Article 7.5.8. Élimination des substances ou préparations dangereuses.....	23
CHAPITRE 7.6. Moyens d'intervention en cas d'accident et organisation des secours.....	23
Article 7.6.1. Entretien des moyens d'intervention.....	23
Article 7.6.2. Protections individuelles du personnel d'intervention.....	23
Article 7.6.3. Ressources en eau et mousse.....	23
Article 7.6.4. Consignes de sécurité.....	23
Article 7.6.5. Consignes générales d'intervention.....	24
Article 7.6.5.1. Système d'alerte interne.....	24

Article 7.6.5.2. Plan d'opération interne.....	24
Article 7.6.6. Protection des milieux récepteurs.....	24
Article 7.6.6.1. Bassin de confinement et bassin d'orage.....	24
TITRE 8 – Conditions particulières applicables à certaines installations de l'établissement.....	25
Article 8.1.1. Déchets à traiter.....	25
Article 8.1.1.1. Caractéristiques et origine.....	25
Article 8.1.1.2. Précautions particulières.....	25
Article 8.1.1.3. Tenue d'un registre.....	25
Article 8.1.1.4. Bilan.....	25
Article 8.1.1.5. Suivi de la fabrication.....	25
Article 8.1.1.6. Suivi des productions.....	26
TITRE 9 - Surveillance des émissions et de leurs effets.....	26
« CHAPITRE 9.1. Programme d'auto surveillance.....	26
Article 9.1.1. Principe et objectifs du programme d'auto surveillance.....	26
Article 9.1.2. mesures comparatives.....	27
CHAPITRE 9.2. Modalités d'exercice et contenu de l'auto surveillance.....	27
Article 9.2.1.1. Auto surveillance des rejets atmosphériques des émissions canalisées.....	27
Article 9.2.1.2. Auto surveillance des odeurs.....	27
Article 9.2.2. Relevé des prélèvements d'eau.....	28
Article 9.2.3. Surveillance des émissions aqueuses.....	28
Article 9.2.4. Surveillance des déchets.....	28
Article 9.2.4.1. Suivi des déchets.....	28
Article 9.2.4.2. Déclaration.....	28
Article 9.2.5. Surveillance des niveaux sonores.....	28
Article 9.2.5.1. Mesures périodiques.....	28
CHAPITRE 9.3. Suivi, interprétation et diffusion des résultats.....	28
Article 9.3.1. Actions correctives.....	28
Article 9.3.2. Analyse et transmission des résultats de l'auto surveillance.....	28
Article 9.3.3. transmission des résultats de l'auto surveillance des déchets.....	29
Article 9.3.4. Analyse et transmission des résultats des mesures de niveaux sonores.....	29
CHAPITRE 9.4. Bilans périodiques.....	29
Article 9.4.1. Rapport annuel.....	29
Article 9.4.2. Meilleurs Techniques Disponibles (MTD).....	29
TITRE 10 - Plans des installations.....	30
TITRE 11 - Dispositions communes, affichage, délais, voie de recours et exécution.....	31